

# Jaarverslag

WELSTANDS-/MONUMENTENCOMMISSIE

2014



Gemeente Maastricht



# Jaarverslag

2014  
Welstand-/Monumentencommissie  
Maastricht

# Introductie

*Met dit jaarverslag legt de Welstands-/Monumentencommissie Maastricht verantwoording af over haar verrichtingen in 2014. Op welke wijze is uitvoering gegeven aan de opdracht van de gemeenteraad om het college van burgemeester en wethouders te adviseren over architectuur en stedenbouw, toegespitst op het welstandsbeleid en het cultureel erfgoedbeleid? Bouwwerken in Maastricht moeten voldoen aan redelijke eisen van welstand.*

*In het hoofdstuk dat handelt over de plaats en de taken van de commissie wordt uit de doeken gedaan hoe het systeem van het welstandsbeleid in Maastricht in elkaar steekt. Het principe is niet gewijzigd, bouwwerken en de inrichting van de openbare ruimte moeten een bijdrage vormen aan een aantrekkelijke stad. In de aanloop naar een veelomvattende Omgevingswet is de afgelopen jaren de uitvoeringspraktijk al wel veranderd. Gemeenten kunnen veel meer dan voorheen naar eigen inzichten te werk gaan.*

*Voorts wordt op verschillende plaatsen in het verslag zicht geboden op de breedte van het werkterrein van de commissie, van straatverlichting tot feestverlichting en van de torens van de Onze Lieve Vrouwe basiliek tot een panoramatrap die afdaalt in de groeve van de ENCI in de Sint Pietersberg.*

# Inhoudsopgave

<b>Hoofdstuk 1, Inleidende beschouwing</b>	
Weerbare waarde	5
<b>Hoofdstuk 2, Plaats en taak van de Welstands-/Monumentencommissie</b>	
Welstandsbeleid, een zaak van de gemeente	11
<b>Hoofdstuk 3, Aard van de plannen</b>	
De stad in al haar onderdelen	21
<b>Hoofdstuk 4, Cijfers van 2014</b>	
Stelselmatig minder beoordelingen	31
<b>Hoofdstuk 5, Verslag van de supervisors</b>	
Supervisors wmc als verbindende schakels	39
<b>Hoofdstuk 6, Aanbevelingen voor beleid</b>	
Voor de toekomst van het heden	47
<b>Hoofdstuk 7, Voorbeelden uit de praktijk van het adviseren</b>	
Iedereen kan komen kijken	51
Dakkapel als machtige golf	54
Trap met spectaculaire panorama's	55
Brede school opgezet als zwerm	56
Afscheidplaats krijgt beeld en beschutting	57
Monumentale hal maakt plaats voor bioscoop	58
Geavanceerde techniek voor Timmerfabriek	59
Appartementen in Calvariënbergklooster	60
Niet in het korset	61
<b>Bijlage</b>	
Rooster van aanstelling en aftreden	63
<b>Colofon</b>	67



Weerbare  
waarde





*Ruud Brouwers*

Met bouwen is altijd veel geld gemoeid en bouwinitiatieven raken altijd de samenleving, omdat bouwen ingrijpt in de omgeving. Zie hier de eeuwig geldende gronden voor het voeren van een welstandsbeleid. De gronden zijn economisch van aard. Zo oud als het bouwen is, zo oud zijn ook de regels die het bouwen begeleiden. Bouwen en reguleren zijn onverbreekbaar met elkaar verbonden. De regels kunnen verschillen, maar hebben altijd gemeen dat ze bescherming moeten bieden tegen een nodeloze aantasting van de economische waarde van een omgeving en ook tegen de aantasting van de waardigheid van een omgeving die bepalend is voor de economische waarde. De regels maken de waarde weerbaar.

Met waardigheid komt een cultureel aspect in het spel, want de waardigheid van alle dag omvat de zaken die iedereen deelt en raakt. Dan kan gesproken worden over het architectonisch gehalte, over cultuurhistorische betekenis, over opvattingen over wat functioneel en onnodig is, over appreciatie en afkeer. Het culturele aspect is boeiend, eist de aandacht op, werkt daardoor versluitend, maar dat neemt niet weg dat het bij bouwen uiteindelijk toch over de economische waarde gaat.

Over het voeren van een welstandsbeleid hoeft dus weinig discussie te bestaan. Nut en noodzaak zijn in de loop van de eeuwen bewezen, vooral in de steden, vanaf de oudheid tot het heden. Over de uitvoering van het beleid valt wel het nodige te zeggen. Tegen het einde van de twintigste eeuw klonk terecht de klacht dat de welstandscommissies duistere ontoegankelijke clubs waren. Dit heeft geleid tot ingrijpende hervormingen. Ook Maastricht heeft daar werk van gemaakt met volledige openbaarheid, jaarlijkse verantwoording met een verslag, zittingstermijnen van commissieleden die worden nageleefd en advisering aan de hand van vooraf opgestelde criteria.

Enquêtes wijzen uit dat een ruime meerderheid van de bevolking in Nederland zich voor 'welstand' uitsprekt, al is het maar uit welbegrepen eigen belang. Toch is een negatieve klank niet weg. Nog steeds klinkt gemopper, ook al wordt een negatief oordeel over een bouwplan op goede gronden uitgesproken

Tegenwoordig is het in Maastricht zo geregeld dat plannen voor gangbare kleine bouwwerken, waarvoor ondanks de geringe omvang en impact toch een omgevingsvergunning verplicht is, op een standaard wijze ambtelijk worden afgehandeld. Nooit meer plannen voor dakkapellen op de agenda, maakte de commissie in het vorige jaarverslag met opluchting kenbaar. De opluchting is gekoppeld aan de verwachting dat daardoor de commissie in de toekomst minder van bedilzucht zal worden beschuldigd.

Hardnekkig blijft het verhaal circuleren dat op verjaardagspartijtjes altijd wel iemand klaagt over de welstandscommissie die hem verbiedt een dakkapel te bouwen. En dan zijn er anderen onder de visite die ook ellende met de welstand hebben ervaren. Hoewel uit de lucht gegrepen, blijf het verhaal maar de ronde doen. Stel iedereen die naar het anekdotische verhaal van de dakkapel en de welstand verwijst de vraag wat de eigen ervaringen met welstand zijn en of hij zelf weleens op een verjaardagspartijtje een klaagverhaal over welstand heeft gehoord, dan klinkt nooit een bevestigend antwoord. We hebben dus te maken met een mythe, maar ja mythes bestaan en hebben hun uitwerking.

Ook de andere mythe, dat de commissie de uitvoering van bouwplannen verbiedt, blijft taai de ronde doen, De commissie verbiedt nooit, kan nooit iets verbieden, de commissie geeft niet meer dan adviezen aan het college van burgemeester en wethouders. Het college beslist of er wel of niet iets wordt verboden.

Of het gegeven dat er nooit meer plannen voor dakkapellen op de agenda van de commissie staan, monumenten uitgezonderd, werkelijk snel iets aan het imago van de commissie zal veranderen, moet betwijfeld worden. Daarvoor is het misverstand over het welstandsbeleid te groot en te wijd verspreid. Opportunistische bouwondernemers, met in hun kielzog menig goed gelovig bestuurder, wijzen naar het welstandsbeleid als een van de oorzaken dat de bouwproductie sterk is afgenomen. Zonder welstand zou er meer en vlotter gebouwd worden, beweren ze. Die bewering heeft geen grond. Bedenk alleen maar dat in de afgelopen halve eeuw in Nederland ontzettend veel gebouwd is, toen gemeenten nog door het rijk verplicht werden een welstandsbeleid te voeren. Overigens, onder de stadsbestuurders in Maastricht bestaan geen voornemens om aan het welstandsbeleid te tornen en wordt dit beleid niet gezien als een rem op de bouwproductie.

Intussen is het wel zo dat de bouwproductie, vooral die van woningen, in de afgelopen jaren structureel omlaag is gegaan. In grote delen van het land is sprake van een verzadiging gecombineerd met een haperende groei van de bevolking of zelfs een afname van het aantal inwoners. Dat de commissie in de Maastricht stelselmatig minder bouwplannen voor advies krijgt voorgelegd, weerspiegelt een dalend aantal bouwinitiatieven. Dat legt een zekere druk op het toetsen van bouwplannen aan de redelijke eisen van welstand. Een strikte toetsing roept bij opdrachtgevers al gauw een reactie op in de trant van: ga nu niet al te moeilijk doen, er wordt al zo weinig gebouwd en dan gaat dit project ook nog eens stagneren.

Zo letterlijk wordt het natuurlijk niet gezegd, maar daar klinkt toch wel wat van door. De commissie laat zich daardoor niet van de wijs brengen. Als het rustiger aan gaat met het volume van het bouwen, moet het niet armoediger toe gaan met het toevoegen van waarde.

Denken dat er genoeg voorraad is en dat er niet of nauwelijks nog gebouwd hoeft te worden is een vergissing. Er zal altijd wel gebouwd moeten worden, om bouwwerken te vervangen of grondig te vernieuwen. Alleen al het succes van de regeling van zes procent BTW op arbeid bij verbouwingen geeft een indicatie daarvoor. Tegelijkertijd kan vastgesteld worden dat het met het bouwen niet langer de spuigaten uit loopt, dat de bouwstroom zich eindelijk in de bedding terug trekt. Wederopbouw, een grote sprong in de levensstandaard en een explosieve bevolkingstoename hebben het bouwen doen expanderen. Nu volgt een normalisatie. Het zou niet logisch zijn als terug naar wat normaal genoemd kan worden gepaard gaat met een lagere standaard in de kwaliteit, met een laagwaardige productie.

“Alles van waarde is weerloos”, zijn beroemde woorden van de dichter en schilder Lucebert. Het zijn behalve beroemde ook weemoedig stemmende woorden, omdat ze doen denken aan vergankelijkheid, teloorgang en uiteindelijk ook aan het verlies van het paradijs. Het zijn pessimistisch getinte woorden die leiden tot bij de pakken neer zitten. Zo fatalistisch hoeft het echter niet te gaan. Aan waarde kan weerbaarheid worden meegegeven. De architectuur biedt daar voorbeelden van. Een bouwwerk kan door de eeuwen heen van waarde blijven, door het sprekende architectonische gehalte. Het oude stadhuis van Maastricht van architect Pieter Post is daar een sprekend voorbeeld van. Een hedendaags voorbeeld van weerbare waarde schuilt in de wijk Ceramique, dat als een krachtig architectonisch ensemble de tijd het hoofd zal bieden. Weerbare waarde, welstandsbeleid en monumentenbeleid werken daar aan mee.



# Welstandsbeleid, een zaak van de gemeente

Plaats en taken van de Welstands-/  
Monumentencommissie Maastricht



## **Welstandsbeleid, een zaak van de gemeente**

Voor de Welstands-/Monumentencommissie Maastricht was 2014 een regulier jaar met de gebruikelijke lastige gevallen, maar zonder schokkende feiten. Een levendig jaar, zoals altijd wel het geval is. Ook een jaar waarin onderstreept werd dat het werk van de commissie zich uitspreidt over de gehele stad in tal van aspecten. In een beschouwing gewijd aan de aard van de plannen die in de loop van het jaar aan de commissie zijn voorgelegd, wordt licht op deze levendigheid geworpen, zie pagina 23. Dit hoofdstuk is eerder een verantwoording die handelt over de meer formele, bestuurlijke kanten van 'welstand en monumenten'.

De 'commissie' hoefde zich in 2014 niet meer in te laten met wat in de dagelijkse praktijk de kleine plannetjes wordt genoemd. De initiatieven voor schuttingen en schuurtjes en relatief kleine verbouwingen, waarvoor ondanks de geringe omvang en impact volgens de nationale wetgeving een vergunning vereist is, worden aan de hand van vuistregels ambtelijk afgehandeld. Nooit meer dakkapellen in de commissie, of het moet monumenten betreffen.

In voorgaande jaren heeft de commissie verschillende beleidsaanbevelingen gedaan. Zorg ervoor dat het cultureel erfgoedbeleid een meer levende zaak onder de bevolking wordt en voer het architectonisch gehalte van de nieuwbouw op met een welomschreven architectuurbeleid. De commissie heeft in de loop van het jaar de indruk opgedaan dat in de gemeentelijke organisatie gekeken wordt naar de wijze waarop de aanbevelingen een uitwerking kunnen krijgen.

De commissie ziet de gemeenteraad als haar directe opdrachtgever. In het leven van de commissie wordt de jaarlijkse toelichting op het jaarverslag in de gemeenteraad dan ook als een hoogtepunt ervaren. In 2014 is het van een toelichting op het Jaarverslag 2013 niet gekomen. Gemeenteraadsverkiezing, een nieuw samengestelde raad en een nieuwe werkwijze van de raad bleken een ontmoeting van raad en commissie niet toe te staan. Een dag en een tijdstip konden niet gevonden worden. De commissie vat het uitblijven van een gedachtewisseling op als een signaal dat alles naar wens verloopt. Als het anders is dan zou de raadscommissie die daarover gaat de commissie wel hebben uitgenodigd.

### **Twee verordeningen**

De commissie adviseert burgemeester en wethouders over architectuur en stedenbouw, toegespitst op de uitvoering van het welstandsbeleid en het cultureel erfgoedbeleid, ook monumentenbeleid genoemd. Ze werkt op basis van twee verordeningen die door de gemeenteraad zijn vastgesteld. In de Verordening op de Welstands-/Monumentencommissie en de Erfgoedverordening staan de taken opgesomd die de gemeenteraad aan de commissie heeft opgedragen. Dit zijn taken die voortvloeien uit nationale wetgeving indien een welstandsbeleid wordt gevoerd en taken die de gemeenteraad daarnaast verricht wil zien.

Tevens staan in de verordeningen de regels opgenomen waaraan de commissie gebonden is, bijvoorbeeld het afleggen van verantwoording door middel van een jaarverslag en het toetsen van plannen aan de hand van de criteria in de Welstandsnota. Beide verordeningen zijn op de website van de gemeente Maastricht te vinden.

De commissie is twee in één, welstandscommissie en monumentencommissie. Voor een geïntegreerde commissie bestaat zowel een praktisch als een inhoudelijk argument. Als een verbouwingsplan een monument betreft dan wordt de advisering in één traject afgehandeld, voor zowel het monumentengedeelte als het welstandsgedeelte. De inhoudelijke overweging is dat theoretisch gesproken weinig verschil bestaat tussen een bouwwerk dat niet en een bouwwerk dat wel als monument te boek staat. Monumenten zijn ook bouwwerken. Deze relativering neemt niet weg dat de commissie in overeenstemming met Maastricht als grote monumentenstad een aanzienlijke erfgoedcomponent in de gelederen heeft.

De commissie telt een bouwhistoricus en één van de drie architecten leden is gespecialiseerd in het verbouwen en restaureren van monumenten. De andere architecten zijn niet vreemd met monumentenopgaven. De commissie bestaat uit een burgerlid en vijf deskundige leden: drie architecten, een bouwhistoricus en een architectuurcriticus (zie Rooster van aftreden, bijlage 1). De commissie kan in haar geheel optreden in de gedaante van welstandscommissie en in die van monumentencommissie, bijvoorbeeld bij het uitbrengen van een ongevraagd advies.

*De Welstands-/Monumentencommissie Maastricht in 2013.*

*Staand van links naar rechts:*

*Ruud Brouwers  
(lid-voorzitter en architectuurcriticus),  
Ellen Snoeck (adj. Secretaris),  
Teske van Royen (lid, architect),  
Arthur Houben (secretaris),  
Linda Vosbeek (burgerlid),  
Roger Huntjens (bestuurlijk adviseur),*

*Zittend v.l.n.r.*

*Jo Janssen (lid, architect),  
Ronald Glaudemans  
(lid, bouwhistoricus),  
Harold Janssen (lid, architect/  
monumentendeskundige).*





## **Naar eigen inzichten**

Gemeenten mogen zelf uitmaken of ze wel of geen welstandsbeleid willen voeren. Daar is eind 2012 nog een andere vrijheid bijgekomen. Ook als een gemeente een welstandsbeleid voert dan mag het college van burgemeester en wethouders van 'Den Haag', naar eigen inzichten bepalen of bouwplannen voor advies aan de onafhankelijke commissie worden voorgelegd of aan medewerkers in gemeentelijke dienst. De praktijk van 'Maastricht' is dat vastgehouden wordt aan de onafhankelijke commissie als adviseur, met uitzondering dan van de kleine plannen die aan de hand van vuistregels ambtelijk afgehandeld worden.

Welstandsbeleid wordt de laatste jaren steeds meer een zaak van de gemeente, of het wel of niet gevoerd wordt, maar ook de opzet en uitvoering ervan, is aan het oordeel van de gemeente. Deze ontwikkeling viel te voorzien, vandaar de aanbeveling van de commissie in het Jaarverslag 2011 om het welstandsbeleid in alle vrijheid nauwer te verbinden met het ruimtelijk beleid, als een voor de hand liggende versterking van elkaar. Het grootste deel van de bouwplannen in Maastricht betreft zo langzamerhand cultureel erfgoed. Daarover moet het college advies blijven inwinnen bij een onafhankelijke commissie. Als de commissie er toch is profiteer daar dan maar zo ruim mogelijk van door het welstandsbeleid toe te spitsen op de ruimtelijke doelen die in de Structuurvisie staan geformuleerd.

Aan het besluit van het college van burgemeester en wethouders van Maastricht om te blijven werken met de onafhankelijke commissie liggen bestuurlijk gezien goede argumenten ten grondslag. Besturen op basis van deskundige adviezen van onafhankelijke adviseurs, op welk terrein dan ook, is een prachtige traditie, die het mogelijk maakt om inhoudelijk gemotiveerde afwegingen te maken. Zeker ten aanzien van bouwen is propere besluitvorming belangrijk, want daar gaat veel geld in om en spelen grote belangen, van wie bouwt en van wie het bouwen moet ondergaan.

De commissie beoordeelt bouwplannen, tekeningen waarin precies is vastgelegd hoe een bouwwerk uitgevoerd gaat worden, van hoe het zich verhoudt tot de omgeving en de gestalte die het aanneemt tot de details, materialen en kleuren. Op grond van de beoordeling wordt advies uitgebracht. Meer dan drie mogelijkheden zijn er niet: positief, negatief, of positief onder voorwaarden. Als de termijnen het toestaan houdt de commissie een enkele keer een vergunningaanvraag aan. Dan kan de ontwerper nog iets veranderen zonder dat een negatief advies wordt gegeven. Architecten en opdrachtgevers leggen niet zelden initiatiefplannen of schetsplannen aan de commissie voor om te polsen of ze op een goed spoor zitten. De commissie is een groot voorstander van deze vorm van communicatie. In feite is het een vorm van collegiaal overleg. De commissie spreekt zich daarin uit over het plan op hoofdlijnen.

## **Soorten en categorieën**

Het werk van de commissie omvat niet alle vormen van bouwen, voor verschillende bouwwerken is immers geen vergunning nodig. Om een goed beeld te krijgen moet eerst duidelijk zijn wat onder de verzamelnaam bouwplannen valt. Bouwplannen kunnen ingedeeld worden in soorten en in categorieën. Soort wil zeggen voor wat voor soort bouwwerk of bouwwerkzaamheden het plan ontworpen is. Een plan voor de bouw van woningen bijvoorbeeld, of een plan voor de bouw van een onderwijsinstelling.

Categorie slaat op de voorziene impact van een plan op de omgeving. Een plan voor een bouwwerk dat de omgeving een ander aanzien zal geven of een plan dat nauwelijks impact op de omgeving heeft, bijvoorbeeld een schuurtje in de achtertuin.

Het onderscheid tussen soort en categorie is van betekenis voor de uitvoering van het welstandsbeleid en het cultureel erfgoedbeleid van de gemeente. Soort en categorie bepalen op een verschillende manier de procedure die met een bouwplan gevolgd moet worden en wie de toets op redelijke eisen van welstand uitvoert.

Dit lijkt ingewikkelder dan het is. Als je het eenmaal door hebt, dan is het heel eenvoudig. Tegenover vele soorten bouwplannen staan in principe niet meer dan vier categorieën, althans in Maastricht.

1. Bouwplannen voor de uitvoering waarvan geen vergunning nodig is.  
Een voorbeeld: een plan voor zonnepanelen op gebouwen die geen monument zijn en buiten het beschermd stadsgezicht liggen.
2. Bouwplannen voor veel voorkomende kleinere bouwwerken die nagenoeg geen impact op de omgeving hebben, waarvoor niettemin wettelijk (Wet algemene bepalingen omgevingsrecht, Wabo) een vergunning nodig is, maar die op een standaard wijze aan de hand van vuistregels getoetst kunnen worden.
3. Bouwplannen die niet veel uitwerking hebben op het beeld van de omgeving, waarvoor wettelijk een vergunning verplicht is, maar waarvoor de vuistregels niet geschikt zijn om te toetsen, omdat die op standaardsituaties zijn toegesneden, waardoor toetsing aan de criteria in de Welstandsnota moet plaatsvinden.
4. Alle andere bouwplannen, waarvoor voor het uitvoeren in alle gevallen een vergunning vereist is en derhalve getoetst moeten worden aan de criteria in de Welstandsnota.

Ingewikkelder is het niet, met dien verstande dat als het om een monument gaat de spelregels iets anders liggen, ongeacht of het een rijksmonument betreft of een gemeentelijk monument. De eisen die bijvoorbeeld aan restauraties worden gesteld maken dat de vuistregels voor de toetsing van een plan voor een monument niet altijd bruikbaar zijn.

**Sub 1.** Met de plannen uit de eerste categorie heeft de commissie niets van doen, of er moet sprake zijn van een exces. Ook al is geen vergunning voor een bouwactiviteit nodig, dan blijven toch altijd nog de zogenoemde “redelijke eisen van welstand” geldig. Als een klacht komt uit de omgeving dat een buurt of een straat ontsiert is of zelfs verminkt, dan wordt de commissie ingeschakeld om als een onafhankelijke deskundige instelling het college van burgemeester en wethouders hierover te adviseren.

**Sub 2.** Met de plannen uit de tweede categorie heeft de commissie ook vrijwel niets van doen, of er moet sprake zijn van een conflict over de uitleg van de vuistregels. Alleen in dat geval wordt de commissie betrokken bij een advies. Dat zal overigens niet gauw gebeuren, want een kenmerk van vuistregels is dat ze weinig ruimte laten voor afweging. De toetsing aan de vuistregels wordt uitgevoerd door de medewerkers van de afdeling Vergunnen Wabo van de gemeente

**Sub 3.** Met de plannen uit de derde categorie heeft de commissie iets van doen. Maar omdat het bouwplannen betreft waarvan van te voren gezegd kan worden hoe de commissie normaal gesproken zal adviseren, wordt de toetsing aan de criteria in de Welstandsnota overgelaten aan een daartoe gemandateerd lid van de commissie. Het gemandateerde lid werkt daarvoor nauw samen met het secretariaat van de commissie.

**Sub 4.** Met de bouwplannen uit de vierde categorie heeft de commissie alles van doen. In alle gevallen moet zorgvuldige toetsing plaatsvinden aan de criteria in de Welstandsnota, zowel de gebiedscriteria als de objectcriteria, en aan de regels die gelden voor cultureel erfgoed c.q. monumenten.

## **Positief negatief**

De aard van een plan overigens is weer iets anders dan de soort en de categorie. De aard is de inhoudelijke intentie die aan een plan ten grondslag ligt en in het ontwerp tot uiting komt. De criteria in de Welstandsnota, zowel gebiedsgericht als bouwwerkgericht, vormen een instrument om de aard of het karakter van een voorgenomen bouwwerk te peilen. Gaat het bouwwerk zich gedragen of misdragen, is het toepasselijk of ongepast. De commissie moet daarover een uitspraak doen.

De commissie is er om nee te zeggen tegen plannen die afbreuk doen aan het uiterlijk van Maastricht. Meer precies gezegd, de commissie is er om het stadsbestuur te adviseren geen medewerking te verlenen aan het uitvoeren van plannen die Maastricht er niet beter op maken. Nee zeggen is de negatieve kant van de commissie, een plan tegenhouden tot verdriet van de initiatiefnemer. Of dat echt negatief is valt nog te bezien. Onheil voorkomen kan immers moeilijk een negatief etiket opgeplakt krijgen.

Bij een verschil van mening over de vraag of een plan al dan geen onheil in zich draagt gaat de discussie nooit over het nut van een welstandsbeleid. De discussie gaat over de uitvoeringspraktijk. Iemand die een vergunning vraagt om een plan tot uitvoering te brengen kan over wel of geen onheil anders denken dan de commissie. Geen oog voor de situatie en gebrek aan meegaandheid zijn de verwijten. Toch loopt zo een verschil van mening meestal niet hoog op. Uitgaande van de motivering die de commissie bij haar advies geeft wordt een plan altijd wel bijgesteld.

De vraag kan niettemin rijzen of het oordeel van de commissie dat aan de hand van de criteria in de Welstandsnota in een openbare vergadering wordt geveld een trefzeker oordeel is. Van het gegeven dat het college van burgemeester en wethouders hoogst zelden een advies afwijst mag afgeleid worden dat de adviezen van de commissie in alle redelijkheid op een zorgvuldige en deskundige beoordeling zijn gebaseerd. Ook in 2014 heeft het college geen enkel advies terzijde geschoven. Dat is geen uitzondering, want al jaren achtereen worden alle adviezen gevolgd.

## Economische betekenis

In het geval van een negatief advies gaat een deel van de discussie niet over het hanteren van de criteria, maar over de criteria zelf, zoals die met de Welstandsnota door de gemeenteraad zijn vastgesteld. Bij een negatief advies van de commissie wordt de formele geldigheid van de criteria nauwelijks betwist. Wel worden als uiting van een teleurstelling soms vraagtekens geplaatst bij de inhoudelijke geldigheid van de criteria. Wat dat betreft is het met de criteria niet anders gesteld dan met de regels op andere terreinen dan die van het bouwen, waarmee sommige burgers zich op gespannen voet weten.

Zoals met kweekjes in een laboratorium kan in het welstandsbeleid een negatieve uitkomst een positief resultaat inhouden. Aangetoond is dan dat een ontwerp waarvoor een vergunning wordt gevraagd maar beter niet tot uitvoering moet komen. Daarmee wordt voorkomen dat de stad minder aantrekkelijk wordt voor bewoners en bezoekers, hetgeen van culturele betekenis is, maar direct ook van economische betekenis. Een aantrekkelijke stad haalt jonge ondernemende mensen naar zich toe. Meer dan met posters die roepen dat Maastricht zo bijzonder is, wordt dat bereikt met een boeiend architectonisch uiterlijk, met verleidelijke straten, pleinen en parken. Bloei wordt in elk geval niet bereikt met een rommelig stadsbeeld, waaraan overduidelijk onzorgvuldig beheer ten grondslag ligt.

Naast het nee zeggen van de commissie met een positieve uitkomst als oogmerk, is de commissie er ook om ja te zeggen tegen voorstellen van de uitvoering waarvan een positieve uitwerking uitgaat op de stad, ook als ze niet in alle opzichten voldoen aan de criteria. Dat klinkt inconsequent, maar heeft zijn eigen logica. In de Welstandsnota is de stad verdeeld in gebieden die min of meer dezelfde kenmerken vertonen. Dat komt omdat ze in een bepaalde periode zijn gebouwd of in de loop van de tijd langzaam zijn ontstaan langs een doorgaande route of op een kenmerkende landschappelijke ondergrond. De Heeg is een ander verhaal dan Nazareth of Malberg.

Aan de verschillende kenmerken van een wijk of buurt zijn de gebiedscriteria ontleend waaraan de plannen ten opzichte van de omgeving moeten voldoen naast de objectgerichte criteria die voor de bouwwerken op zich gelden. Hieraan ligt het principe ten grondslag dat nieuwe bouwwerken in hun omgeving moeten passen, de omgeving architectonisch gezien geen geweld mogen aandoen. Hoewel de toetsingscriteria een zorgvuldig opgebouwd systeem vormen, zijn in de meeste gebieden wel uitzonderingen en grensgevallen aan te wijzen, waarop de gebiedscriteria niet blindelings op van toepassing kunnen zijn.

## Hardheidsclausule

Wanneer zich een uitzondering voordoet adviseert de commissie het college van burgemeester en wethouders om in dit specifieke geval de criteria niet al te letterlijk te volgen, omdat het voorgestelde bouwwerk goed past in zijn omgeving of omdat zelfs gesproken kan worden van een verrijking, zodat zeker voldaan wordt aan redelijke eisen van welstand. Het komt ook wel eens voor, zij het niet vaak, dat een ontwerp een uitzonderlijk gaaf architectonisch werk laat zien, in alle opzichten waardevol voor de omgeving, maar niet strookt met de criteria. Ook dan adviseert de commissie goed gemotiveerd het college in dat zeer specifieke geval de criteria niet van toepassing te verklaren. Dit is de werking van de hardheidsclausule, wanneer een plan aantoonbaar voldoet dan mogen de regels het niet in de weg staan.

De vergaderingen van de commissie zijn openbaar, tenminste eenmaal in de twee weken op een gemakkelijk bereikbare plaats in het stadskantoor Mosae Forum. Ontwerpers en hun opdrachtgevers, maar ook zelfbouwers krijgen altijd de gelegenheid om een toelichting op hun plan of voorstel te geven. De leden van de commissie, waaronder de voorzitter, spreken tijdens de openbare vergadering hun oordeel uit. De voorzitter formuleert vervolgens het advies. Het voorkomen van een oordeel wordt vermeden. In de Maastrichtse welstandspraktijk houdt de commissie geen voorvergaderingen, waarin de leden hun oordeel op elkaar afstemmen.

Voor de relatief kleine plannen, waarvoor een vergunning nodig is, maar niet met de vuistregels kunnen worden afgehandeld, bijvoorbeeld omdat het erfgoed betreft, vergadert wekelijks een gemandateerd lid van de commissie samen met een medewerker van het secretariaat van de commissie, eveneens in het openbaar. De commissie hecht aan dit spreekuur, zoals zij het noemt, als een vorm van dienstverlening. Niet zelden krijgen initiatiefnemers een suggestie aangereikt voor hoe een positief advies kan worden bereikt. De commissie hecht ook aan het Atelier, een periodiek overleg met medewerkers van de afdeling Ruimte van de gemeente, stedenbouwkundigen en cultureel erfgoed specialisten. Het Atelier is er voor het uitwisselen van informatie en inzichten.

Woorden van waardering bij het afsluiten van de zittingstermijn van architect Rob Brouwers, op 18 februari 2014, die tweemaal drie jaar en daarmee het maximale lidmaatschap van de commissie heeft vol gemaakt. Het algemene oordeel is dat Rob Brouwers op een zeer deskundige wijze als specialist in restauratie en verbouwingen van monumenten invulling heeft gegeven aan de taakopvatting. Daarnaast heeft hij als kenner van Maastricht iedere week de kleinere plannen beoordeeld in de mandaatcommissie. Op zeer correcte en begrijpelijke wijze bracht hij zijn kennis over aan “de gewone man”.

Van het uitzwaaien is overigens een leerzame dag gemaakt. Na een rondleiding in Fort Sint Pieter is van bovenaf de stad Maastricht nog eens doorgenomen. Daarna is de commissie ondergronds gegaan in de Cannerberg, waar een voormalig NAVO-hoofdkwartier verscholen ligt, het Joint Operations Centre (JOS), compleet met een eigen elektriciteitscentrale en gezelligheidscentrum. In een stad van eindeloze gangen en zaalruimten vol met communicatieapparatuur en landkaarten hebben honderden militairen in de berg hun carrière opgebouwd.

## Victor de Stuersprijs

Gewoontegetrouw is de commissie betrokken geweest bij de toekenning en uitreiking van de Victor de Stuersprijs, de officiële architectuurprijs van de gemeente Maastricht. De secretaris van de commissie, Arthur Houben, doet hiervoor het meeste werk. De prijs wordt jaarlijks toegekend aan een architect en zijn opdrachtgever voor voorbeeldige architectonische verrichtingen, in de oneven jaren voor prestaties in de sfeer van monumentenzorg, in de even jaren voor een uiting van hedendaagse architectuur. Dit onderscheid in architectuur van destijds en van nu is nogal kunstmatig, aangezien een onlangs uitgevoerde restauratie even hedendaags is als een nieuw gebouw. Met het oog hierop en gezien het gegeven dat in de toekomst eerder sprake zal zijn van verbouwen dan van nieuw bouwen heeft de commissie al eens geopperd om het onderscheid tussen het verbouwen van monumenten en het bouwen van wat wellicht monumenten worden te verlaten.

De jury bestaat uit drie leden, dit keer ir. Juliëtte Bekkering, voorzitter, van Bekkering Adams Architecten in Rotterdam, als hoogleraar architectuur verbonden aan de Technische Universiteit Eindhoven, ontwerper van de brandweerkazerne in Maastricht, architect Fred Humblé, winnaar van de prijs in 2012, en architect René Coenegracht. Op 20 juni maakt de voorzitter in de oude raadszaal in het stadhuis de winnaar bekend en geeft enkele algemene indrukken weer. De oogst aan bouwwerken in de afgelopen twee jaar telt maar weinig publieke gebouwen en woongebouwen, bedrijven maken weinig gebruik van de kracht van goede architectuur en veel bouwwerken hebben een slecht ingerichte omgeving, uitgevoerd in inferieure materialen.

De jury ziet ook positieve dingen. De aandacht voor duurzaam en ecologisch bouwen krijgt een herkenbare geëigende architectonische verschijningsvorm. Ter illustratie wordt het grote zwembad in de Geusselt genoemd en het Kringlooplegebouw aan de Molensingel. “Tot slot wil de jury melding maken van de grote zorgvuldigheid in ontwerp en uitvoering van kleinschalige renovaties en verbouwingen, zoals kleine uitbreidingen, winkelpuien en inrichtingen van de openbare ruimte. Deze kleine werken zijn vaak van hoge esthetische kwaliteit met een hoog afwerkingsniveau en een zorgvuldige detaillering. Velen beseffen dat kwaliteit zich terugbetaalt.”

De aandacht van de jury voor klein maar fijn komt tot uitdrukking in de prijstoekenning, een verborgen uitbouw van architect Mathieu Bruls aan een huis aan de Prins Bisschopsingel, een atelier en privé zwembad achter een fraaie geplooid schutting. De opdrachtgever wil ongenoemd blijven. Een nominatie gaat naar een publieksinstelling bij uitstek, het zwembadcomplex Geusseltbad met vier binnenbaden en twee buitenbaden binnen een krans van zonneweiden en sportvelden. De architecten Erik Slangen en Jakko Koenis, S+K Architecten, IJsselstein, hebben in Maastricht het meest duurzame zwembad van Nederland gemaakt. De gemeente Maastricht als opdrachtgever blijft buiten beschouwing, want kan onmogelijk zichzelf een prijs geven. Een andere nominatie is voor een spectaculair modern woonhuis van glas, staal en beton in de oude stad, de Batterijstraat, ontworpen door architect Wiel Arets.

# De stad in al haar onderdelen

Aard van de plannen





# De stad in al haar onderdelen

Wat kan de commissie melden over de aard van de plannen waarover in de loop van 2014 advies is uitgebracht? De aard van de plannen wil zeggen het soort bouwwerken en bouwactiviteiten waarvoor de plannen gemaakt zijn en wat over deze plannen en bouwwerken valt op te merken. Als de commissie het jaar overziet, dan valt vooral de breedte in het oog van het terrein dat door de plannen bestreken wordt. De commissie adviseert zowel over ideeën voor de tijdelijke huisvesting van toegelaten asielzoekers als over de verschijningsvorm van een zonnecentrale met 13.200 panelen geplaatst op de grond, zowel over de nieuwe keersluis Limmel in het Julianakanaal als over het plan voor de inrichting van het winkelcomplex Entre Deux. De breedte van het terrein brengt met zich mee dat nogal eens advies wordt uitgebracht over plannen voor de inrichting en het beheer van het openbaar gebied. Het lijkt alsof de commissie in toenemende mate toekomt aan de kern van haar taak: het college van burgemeester en wethouders adviseren over de uiterlijke verschijningsvorm van de stad in al haar onderdelen.

Ze zijn er nog steeds, de plannen die neerkomen op redden wat er te redden valt als weer eens een monument te grazen is genomen door zonder een vergunning delen van het beschermde interieur te slopen en ook onderdelen aan de buitenkant zoals vensters en kozijnen. In 2014 kwam dit minder vaak voor dan in andere jaren, maar is daarom niet minder erg. Voor de commissie en de gemeente betekent zo een incident altijd een hoop werk. Het adres Minckelerstraat 24 bijvoorbeeld laat het vaste patroon zien. Als het illegaal slopen is opgemerkt wordt het werk door de gemeente onmiddellijk stil gelegd. Dan volgt een uitvoerige bestandsopname, met bemoeienis van de Rijksdienst Cultureel Erfgoed (RCE) en met inschakeling van een externe, onafhankelijke bouwhistoricus. Wat moet alsnog gerespecteerd blijven, wat kan en moet hersteld worden, wat is al nieuw aangebracht en moet toch maar blijven zitten om de schade niet nog groter te maken dan al is aangericht en hoe moet het werk verder behoedzaam worden afgemaakt? Noodgedwongen komt zo'n geval wel vijf tot zes keer terug in de commissie.

## Succesvolle regels

Ook de vestigingen van winkelketens zijn er weer, die op ongepaste wijze met hun huisstijl en manier van reclamevoering neerstrijken in de beschermde binnenstad van Maastricht. Zulke voorvallen laten een opvallende tegenstrijdigheid zien. Maastricht is aantrekkelijk dankzij het handhaven van regels voor rooilijnen, puien met entrees, gevels en reclame-uitingen. De vestigingen komen daarop af met als standpunt dat die regels die zo succesvol uitwerken voor hen niet gelden. Vertegenwoordigers van de ketens staan snel op de stoep van het stadhuis om vrijheid van handelen af te smeken.



*De Grote Staat vergeleken met een winkelstraat elders in het land met banieren waar achter de gevels verdwenen zijn.*

Voor het college van burgemeester en wethouders brengt deze moderne vorm van smeekbedes steeds de opgave met zich mee om een scheidslijn te vinden tussen twee vormen van economisch noodzaak; aan de ene kant armslag geven aan een onderneming en aan de andere kant Maastricht consequent met cultuurhistorische middelen als aantrekkelijke winkelstad op peil houden. Niet zelden wijzen de adviezen van de commissie een bemiddelende weg aan.



In het geval van de flagship store van de keten Riviera Maison, gespecialiseerd in interieurs met een accent op spullen en spulletjes die het gezellig moeten maken in huis, is het ook nog zo dat Maastrichter Brugstraat 5 een knap in het stadsbeeld ingepast pand is in een strakke, bijna kale stijl met een experimentele belettering in een verticale lichtbak aan de gevel. Dat leidt tot een curieuze inpassing die voornamelijk bestaat uit het indammen van uitbundig vertoon. Stap voor stap wordt met adviezen van de commissie een redelijk resultaat bereikt.

*Maastrichter Brugstraat*

## Dakenlandschap

Zijn dit soort zaken te bestempelen als routinewerk, ook al is elk geval wel weer anders, nieuw is het toenemend aantal plannen voor zonnepanelen op daken van monumenten of op daken van gebouwen in het beschermd stadsgezicht, waarover de initiatiefnemers gesprekken met de commissie aangaan. De discussie gaat dan altijd over de vraag of de panelen vanaf de openbare weg gezien wel of niet in het zicht liggen. Volgens de restauratierichtlijnen van de gemeente Maastricht is het dakvlak aan de voorkant uitgesloten, op het dakvlak aan de achterkant zijn zonnepanelen mogelijk, mits niet zichtbaar vanaf de openbare weg. Als ze alleen maar vanaf een lastig te bereiken punt te zien zijn en verder niet, liggen de panelen dan wel of niet in het zicht? Is net wel, eigenlijk niet, en wanneer heet wel, net wel? Daarover valt te twisten, blijkt in de praktijk.

De commissie hanteert in de advisering de regels strikt, omdat het dakenlandschap van de binnenstad van Maastricht in hoge mate gezichtsbepalend is. Iedereen begrijpt niettemin de betekenis van alternatieve energiebronnen. Gedreven door het maatschappelijke debat verkent de Rijksdienst Cultureel Erfgoed mogelijkheden om zonnepanelen op monumenten toe te passen. Zo circuleert als discussiestuk een illustratie uit het tijdschrift Heemschut van de Sint Martinuskerk in Wyck met een dakvlak van het schip overdekt met panelen. De toepassing van dof zwarte panelen, zonder glimmende lijsten, niet in het dak maar boven de pannen gemonteerd, zodat ze zijn weg te nemen zonder het monument te beschadigen, geeft aan achterkanten iets meer speelruimte. Het meeste perspectief lijkt te zitten in collectieve oplossingen in buurten en wijken. Overigens, plannen voor panelen op daken van gebouwen die geen monumenten zijn en niet in het beschermd stadsgebied liggen ziet de commissie in principe nooit, want die mogen zonder vergunning geplaatst worden.

## Reclamezuil

Zoals de winkels van modemerken met hun eigen stijl en reclamemiddelen in de binnenstad manifesteren, zo doen de PDV's dat op bedrijventerreinen, die dan niet langer industrieterrein meer heten, maar meer elegant bedrijvenparken of stedelijke werklocaties. PDV is de afkorting van perifere detailhandelsvestiging, een gespecialiseerde magazijnwinkel die door omvang en verschijningsvorm niet goed in de traditionele stad past en daardoor uitwijkt naar de rand van de stad, of naar een bedrijvenlocatie. Ze brengen een repertoire aan attributen met zich mee om herkenbaar te zijn en in het oog te lopen. IKEA heeft op dit gebied de ultieme toon gezet, de gebouwen van dit concern zijn tot reusachtige reclamezuilen geëvolueerd. Allerlei andere bedrijven doen dit op hun manier na, met logo's, vlaggen, banieren, eigen kleuren, gevelpanelen en billboards met zogenoemde hengels, uitstekende staven met lampen op de uiteinden die de reclame in de schijnwerpers zetten.

Deze magazijnwinkels komen niet bij de gemeente vragen wat de regels voor reclame-uitingen zijn, maar nemen hun eigen regels mee, hetgeen enige wrijving tot resultaat heeft. De term bedrijvenpark staat voor het streven om een gebied met bedrijven een grotere diversiteit mee te geven, anders gezegd tot een meer algemene stadswijk te ontwikkelen, waar zelfs gewoond wordt. Deze vorm van civiliseren brengt als vanzelf ook een wat strakkere regulering met zich mee. De PDV's passen daar wel in, maar zoeken met hun met vlaggen gemarkeerde territoria tevens naar de meer vrijgevochten situatie van een industrieterrein met schrootbedrijven.

De vestiging van een Sligro aan de Willem Alexanderweg laat bij de oplevering aan de gevels en op het parkeerterrein een batterij aan reclame-uitingen zien die niet overeenkomt met de gemaakte afspraken, vastgelegd in de verleende vergunning. De commissie spreekt in haar advies hierover van “een niet acceptabele overdaad”, gemeten aan de criteria ten aanzien van reclame-uitingen in de Welstandsnota. Van enige harmonie tussen gebouw en reclame kan niet gesproken worden. De commissie heeft er niettemin oog voor dat de criteria voor een bedrijvenpark niet gelijk hoeven te zijn aan die voor de traditionele stad. Banieren of vlaggen om de toegang tot een parkeerterrein te markeren hebben zelfs enig praktisch nut. Nieuwe criteria, vastgesteld door het stadsbestuur, maken meer mogelijk en Sligro bindt in, waardoor een vergelijk binnen bereik is gekomen.

## Feestdagen verlichting

Als toppunt van diversiteit en veelzijdigheid in de uitoefening van haar taken zette de commissie zich midden in de zomer aan de advisering van de feestdagen verlichting in de winter aan de voorgevel van het warenhuis De Bijenkorf. Met knappe, maar tegelijkertijd ook verhullende animaties kreeg de commissie getoond wat de bedoeling is. De omvang van het gebouw met een groot geveleppervlak onderscheidt zich van de meeste andere veelal historische panden, waardoor een aparte afweging geboden is. In de eerste plaats speelt de vraag of de verlichting zich goed verhoudt tot de verstilde, collectieve feestdagen verlichting van Magisch Maastricht. Daar komt bij dat ook in dit geval sprake is van ketenwerking. De verlichting heeft onderdelen die gelijk zijn aan die van andere Bijenkorf vestigingen in Nederland. Maar wat aan bijvoorbeeld de Bijenkorf aan de Coolsingel in Rotterdam heel toepasselijk is, hoeft nog niet geschikt te zijn voor het beschermd stadsgezicht van Maastricht.

Aan een zware installatie op de dakrand hangt tot vlak boven de luifel voor de entree van het warenhuis een abstracte kerstboom, een metalen frame dat vanaf de glazen gevel 3-D naar buiten toe opbolt. Aan het frame zitten LED-lampjes die computergestuurd bewegende kleurwolken en kleurbanen, figuren en ook teksten kunnen vormen, als was het een lichtkrant. Naast de boom is er een overvloed aan zeshoeken (het symbool van de Bijenkorf) en kroonluchters met licht dat kan aangloeien en doven en van kleur verschieten. Nadat is vastgesteld dat met een beperkt schema aan lichtkleuren, geen rood en geen groen, en zonder knipperen en snelle kleurwisselingen geen inbreuk wordt gepleegd op de verlichting van Magisch Maastricht, adviseert de commissie een proefjaar, met nog als voorwaarde dat de hoeveelheid lichtelementen wordt uitgedund.

*De kerstboom van de Bijenkorf  
Maastrichter Brugstraat/Kleine Staat*





In december heeft de commissie de pilot bekeken voor een vervolg advies, zowel de dagsituatie met de verlichting uit als de avondsituatie met de verlichting aan is in ogenschouw genomen. De belangrijkste conclusie is dat met de getemperde toepassing van kleur en beweging een gepaste aanvulling op de verlichting van Magisch Maastricht is bereikt. Toch wordt een lijstje opgesteld van punten die naar het oordeel van de commissie en gemeten aan de criteria afbreuk doen aan het lichtproject en beslist beter kunnen. Om een voorbeeld van zo een suggestie te noemen: als direct achter de glazen gevel het licht binnen het warenhuis gedempt wordt, dan zal de gevelverlichting meer sprankelend overkomen. Nog een ander voorbeeld van een suggestie: de geabstraheerde kerstboom is in de dagsituatie een lompe constructie en in de avondsituatie lopen de schuine lijnen van de boom hinderlijk over de uitgewogen rechthoekige indeling van de gevel van het warenhuis heen. Als meer stilstaand twinkelend licht wordt aangebracht in plaats van golven licht, dan verbetert deze situatie.

De commissie adviseert elk jaar ook nog over andere plannen voor aanvullende feestverlichting. Telkens wordt er dan op aangedrongen om uit de wereld van het theater of de beeldende kunst een lichtregisseur in de arm te nemen om een beheerste impuls te geven aan het sprookjesachtige Magisch Maastricht.

## **Nieuwe woonbuurt**

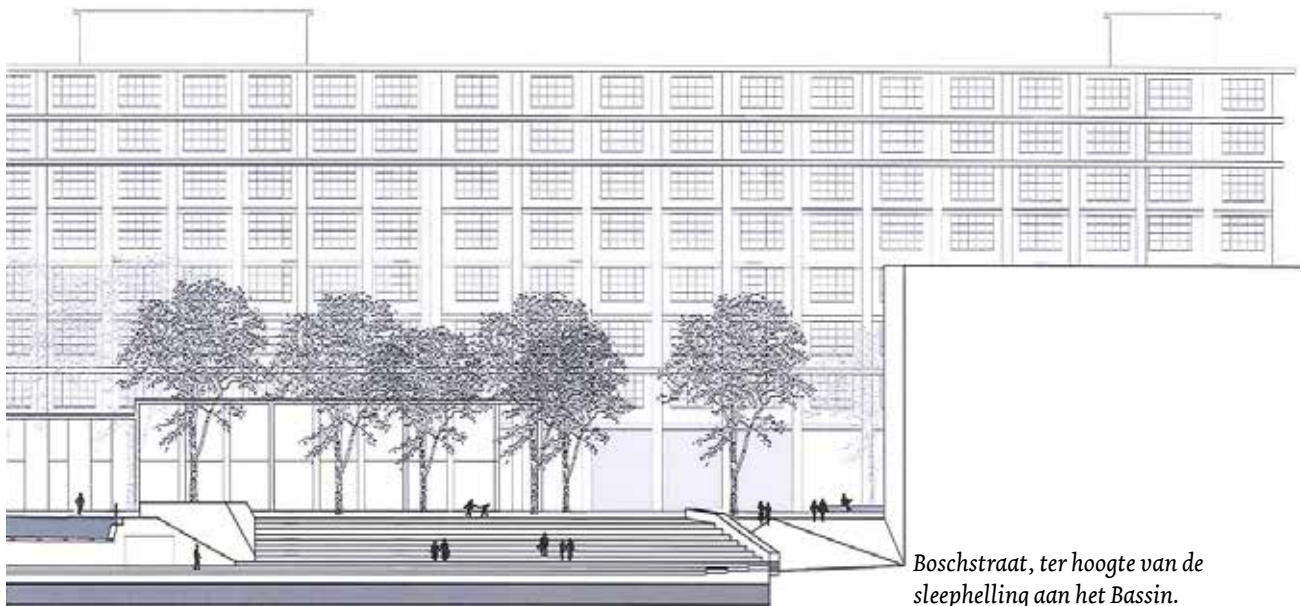
Van de feestdagen verlichting naar de alledaagse straatverlichting, of meer algemeen gesteld naar de inrichting van het openbaar gebied, is maar een kleine stap. De commissie heeft geadviseerd over plannen voor de inrichting van nieuw gebied, plannen voor het opnieuw inrichten van gebieden die veranderen en over het beheren van bestaande situaties. Deze laatste rubriek, om het maar eens zo te noemen, strekt zich uit van het wel of niet plaatsen van terrasschotten en van de vorm en de kleur van de schotten, tot het uitstallingsbeleid. Bloembakken die tegen de gevels op de openbare weg worden gezet, moeten met de planten en bloemen niet hoger dan een meter gaan. Worden ze hoger dan gaan ze gezichtsbepalend worden in de openbare ruimte, de gevelopbouw verhullen en het zicht op de omgeving wegnemen.

*Lindekruis - Maagdendries,  
nieuw binnenstedelijk wonen*



Landschapsarchitect en ontwerper van buitenruimen Nike van Keulen van MTD Landschapsarchitecten weet met haar voorstellen voor de inrichting van de openbare en semiopenbare ruimte in de nieuwe woonbuurt Lindenkruis-Maagdendries in de positieve zin van het woord indruk te maken op de commissie. Ze overlegt compleet uitgewerkte uitgangspunten waarmee het meest binnenstedelijk gelegen gedeelte van Belvédère effectief en harmonieus gaat aansluiten op de oude stad en tevens een eigen sfeer krijgt. De commissie komt in haar advies lovende woorden te kort: “Ze spreekt haar positieve waardering uit voor de consequente aanpak, de solide materialen, voor de keuze van het groen, evenals voor de keuze van de lampen en verlichtingsmasten. De commissie steunt de architect in haar streven om waar wenselijk de straatverlichting op z’n Maastrichts aan de gevels te plaatsen.”

Van een heel andere orde is de inrichting van het openbare gebied rondom het gebouw Eiffel en de Boschstraat. Als straks het filmhuis Lumière aan het Bassin gereed is, naast de Timmerfabriek met de Muziekgieterij, en het nieuwe bioscoopcomplex van Pathé aan de voet van gebouw Eiffel, waarin verschillende publieksfuncties neerstrijken, dan ontstaat hier een uitgaansgebied met veel volk op straat, vooral in de weekenden. Een ruime poort door het gebouw Eiffel koppelt het Bassin en de Boschstraat aan het Regoutplein aan de andere zijde van Eiffel met daarachter weer een groot parkeerterrein. Ontwerper Paul Achterberg van Atelier Quadrat kiest, aangemoedigd door Peter de Ronde, stedenbouwkundige van de gemeente Maastricht, voor een ‘nuchter-poëtische’ benadering. Hij volgt voor de inrichting de historische structuur en kiest op cultuurhistorische gronden met de bestaande betonplaten voor een wat rauwe industriële sfeer die waar nodig gepolijst wordt. Stroken groen geven een vriendelijke toets.



*Boschstraat, ter hoogte van de sleephelling aan het Bassin.*

De commissie is enthousiast, maar ziet toch twee hinderlijke hobbels. De vroegere sleephelling verbindt het gebouw Eiffel met het Bassin. Dat was vroeger functioneel het geval en nu ruimtelijk gezien nog steeds zo. Echter, de theatrale traphelling die Achterberg hier wil maken als de essentiële schakel tussen alle onderdelen van het gebied kan voorlopig niet doorgaan, omdat er geen geld is voor de aanleg. De commissie adviseert op andere onderdelen te bezuinigen en de traphelling als onmisbaar wel uit te voeren. Een tijdelijk plantsoen aanleggen tegenover de poort door het gebouw Eiffel verstoort de inrichting van het gebied. De andere hobbel is dat er in de vormgeving van het gebied twee soorten Boschstraat op elkaar botsen. Een zuidelijk stuk langs het langgerekte Pathécomplex is flaneergebied, een noordelijke stuk met tram en autoverkeer is een stadsverkeersweg. In de vormgeving en het materiaal van de bestrating zouden die twee delen dichter bij elkaar gebracht moeten worden, zo adviseert de commissie. De tijd zal leren hoe dit uitpakt.

## **Elan en vakmanschap**

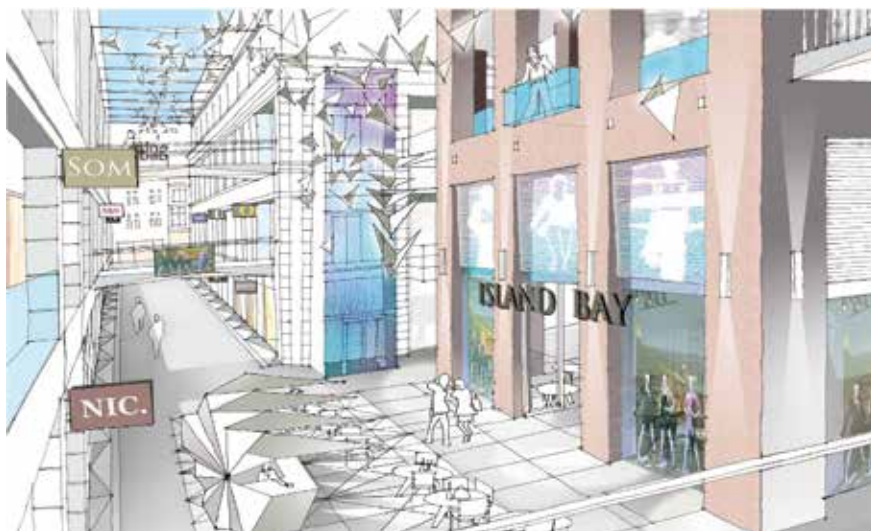
Als het over de inrichting van openbaar gebied gaat kan ook nog het A2-tracee genoemd worden. Met alleen de Groene Loper, die prachtige lindelaan die door de stad gaat lopen, is de kous niet af. De kruispunten boven de tunnel met de straten die oost-west lopen krijgen een geheel andere betekenis dan ze ooit eerder gehad hebben. In plaats van scheidingen worden het verbindingen. Die omslag zal een uitdrukking krijgen in de inrichting en vormgeving van de kruisingen, die voortaan eerder vriendelijk zijn voor voetgangers en fietsers dan voor automobilisten. Bomen en ander groen gaan de boventoon voeren.

Ook de renovatie van de Buitenplaats Jeruzalem kan genoemd worden, met een vernieuwing van de kasteeltuin. Het landschapspark De Kanjel, zoals de buitenplaats naar de beek vernoemd wordt, krijgt een reeks nieuwe voetbruggen met sierlijke ringen als brugleuningen.

Hoewel niet van het jaar van de openbare ruimte gesproken kan worden, want daarvoor is het spectrum aan plannen te breed, valt over de aard van deze plannen in het licht van andere plannen wel iets op te merken. Uit de plannen spreekt elan en vakmanschap en in de plannen is inhoudelijke betekenis herkenbaar. Dat kan in het algemeen van de plannen voor woningbouw niet gezegd worden, die zijn meestal wat mager, niet uit architectonische ambitie geboren. Op een of andere manier lijkt daarop van te voren een rem van beperkingen en bezuinigingen te zitten, waardoor vindingrijkheid en sprankeling zijn uitgebannen, ongeacht of het gaat om resort-woningen op de Dousberg, nieuwbouw in binnenstedelijk Belvédère gebied of om stadshuizen op invul-locaties in de binnenstad. Uit deze constatering, die niet van één jaar is, komt de roep van de commissie voort om een architectuurbeleid te voeren. Al was het alleen maar om te achterhalen waar het verschil in elan vandaan komt. Ook de plannen voor woningbouw waarover de commissie in de loop van 2014 advies heeft uitgebracht zijn over het algemeen architectonisch gezien nogal vlak en onbeduidend. Door interventie van de commissie is toch een hoger niveau bereikt.

## Brutale aanpak

Tot slot een heel ander onderwerp, om nog eens het brede terrein te illustreren die de plannen bestrijken waarover de commissie adviezen heeft gegeven. Het winkelcomplex Entre Deux houdt het midden tussen een openbaar gebied en een particulier gebied, overdag weliswaar geheel en al open, maar 's avonds gaan de poorten dicht. Het complex, een verbindende schakel tussen Markt en Vrijthof, kent nog een andere dubbelzinnigheid, het is geen warenhuis, maar met een stapeling van winkels ook geen gewone winkelstraat. Dit onduidelijke gegeven gevoegd bij de opkomst van het online winkelen heeft de Britse eigenaar gebracht tot een verkenning van belevenisconcepten die de loop in Entre Deux moeten houden.



*Helmstraat, Entre Deux, fysiek winkelen in een digitaal tijdperk*

Aan de commissie wordt voorzichtig gevraagd hoeveel ruimte aanwezig is om veranderingen in het complex aan te brengen. Het rijke winkelaanbod moet meer van buiten af zichtbaar worden en er moet meer interactief te beleven zijn voor een jongere generatie. Dat het binnenste van Entre Deux buiten het zicht valt ligt overigens niet alleen aan de opzet van het complex. Zoals het modehuis Zara de Helmstraat de rug toekeert kan de blik niet beter geweerd worden. De commissie spoort alle betrokkenen aan om een fundamentele aanpak te volgen, niet te blijven steken in kruimelwerk die het complex rommelig maakt. Als de eerste concrete plannen komen hamert de commissie nog eens op een meer brutale aanpak. Uiteindelijk komt ontwerper Justina Tsang van Haskoll Architects and Designers, Londen met een samenhangend plan dat tot in de uithoeken van het complex licht, doorzicht, comfort en informatie op schermen gaat brengen in een vormgeving die geïnspireerd is op de Japanse papiervouwkunst origami. De aard van dit plan mag gerust fysiek winkelen in een digitaal tijdperk genoemd worden.

*Meer over de verrichtingen van de commissie, de Welstands-/Monumentencommissie Maastricht, zie het hoofdstuk: Voorbeelden uit de praktijk van het adviseren.*



# Stelselmatig minder beoordelingen

Cijfers van 2014



## Stelselmatig minder beoordelingen

In het Jaarverslag 2013 kon voor het eerst sinds jaren meegedeeld worden dat het aantal beoordelingen van plannen in vergelijking met het jaar daarvoor iets gestegen was. In 2014 is weer sprake van een daling van het aantal beoordelingen. De stijging in 2013 ten opzichte van 2012 is kleiner dan de daling in 2014 in vergelijking met 2013. Over een langere periode gezien is sprake van een stelselmatige daling van het aantal beoordelingen van plannen, ondanks de kleine uitschieter naar boven in 2013, gemiddeld vijftig beoordelingen per jaar minder. De vergaderingen van de commissie duren evenredig korter.

De cijfers geven niet het aantal plannen weer dat aan de commissie ter advisering is voorgelegd, maar slaan op het aantal beoordelingen. Hetzelfde plan kan verschillende keren een negatief advies gekregen hebben alvorens het voldeed aan de redelijke eisen van welstand. Ook kan een plan in verschillende stadia van ontwikkeling door de commissie zijn beoordeeld, eerst als een initiatiefplan of schetsplan, later als een definitief plan voor de uitvoering waarvan een vergunning wordt gevraagd. Evenmin laten de cijfers zien welk bouwvolume daarmee is gemoeid. Eén plan voor een blok woningen dat niet meer dan twee keer beoordeeld is brengt meer bouwproductie met zich mee dan pakweg tien plannen voor het veranderen van winkelpuizen die bij elkaar voor dertig beoordelingen staan. Ook het aantal vergunningen waarin de cijfers zijn uitgemond blijft ongewis.

Geen zicht bestaat op de omvang van de bouwproductie waarvoor geen vergunning nodig is. Toch is wel duidelijk dat de daling van het aantal beoordelingen niet de uitkomst kan zijn van een verruiming van de wetgeving, waardoor meer gebouwd kan worden zonder vergunning. De daling betreft immers in gelijke mate het aantal beoordelingen van de verschillende categorieën plannen. Dat zijn de plannen die voor de commissie zijn geagendeerd en de plannen die in mandaat zijn beoordeeld. Over de beoordelingen van ambtelijk afgehandelde plannen valt wat dat betreft nog weinig te zeggen, aangezien 2014 het eerste volledige jaar is waarin ook ambtelijk is getoetst, niet alleen door de commissie.

Het ziet er naar uit dat de stelselmatige daling van het aantal beoordelingen van bouwplannen het gevolg is van minder bouwinitiatieven. De bouwproductie komt op een steeds lager pitje te staan. De gedachte dat de bouw in Maastricht weer gaat aantrekken moet voorlopig verlaten blijven.

Door wie de beoordelingen zijn gedaan zegt wel iets over de plannen. De ambtelijke beoordelingen en de beoordelingen in mandaat betreffen plannen die tussen servet en tafellaken in zitten. Betekent servet welstandsvrij en tafellaken een behandeling door de commissie dan gaat het in dit tussengebied over plannen voor kleine of kleinere werken, waarvoor een vergunning voor de uitvoering nodig is. Als het geen cultureel erfgoed betreft en niet ingewikkeld ligt dan is een ambtelijke toetsing aan de vuistregels aan de orde. Als het wel cultureel erfgoed betreft of om een andere reden niet aan de hand van de vuistregels getoetst kan worden, dan wordt een plan in mandaat getoetst.

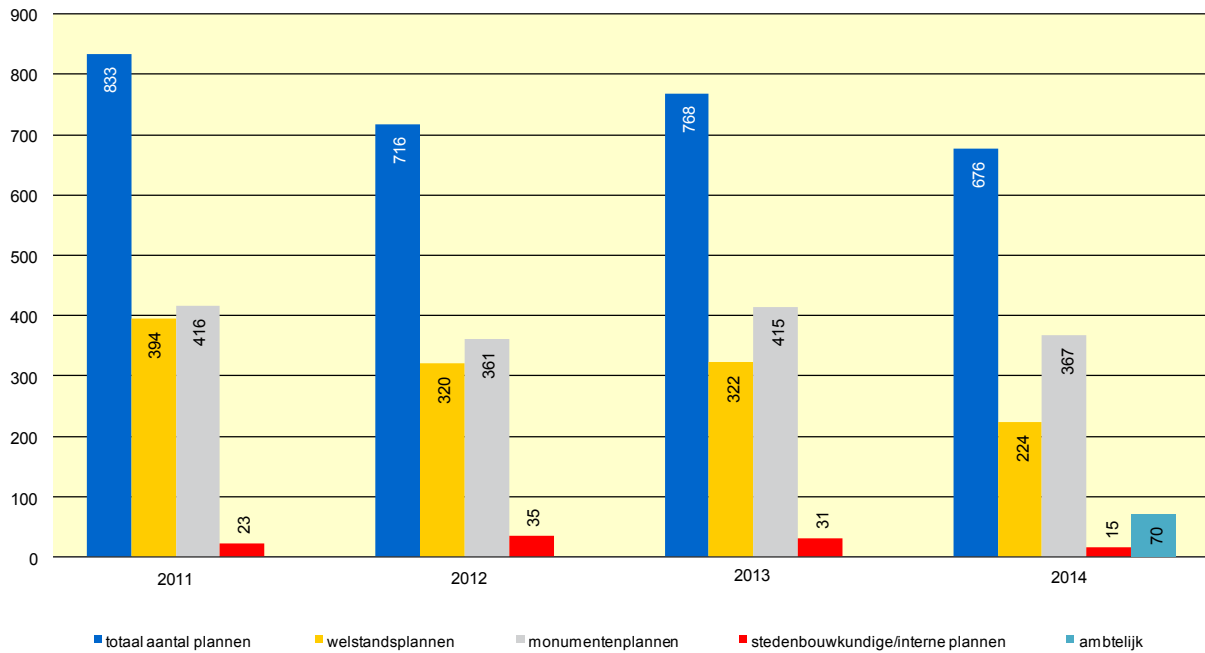
Wat zeggen de cijfers nog meer? Een opmerkelijk verschil zit in de resultaten van de uitgebrachte adviezen. De commissie oordeelt nogal eens negatief over monumentenplannen, 36 procent. Onder mandaat ligt dit percentage op 23. Een verklaring hiervoor is moeilijk te geven. Verondersteld mag worden dat de meer omvangrijke plannen die de commissie ter beoordeling krijgt voorgelegd ook complexer zijn en daardoor minder gemakkelijk de eindstreep halen. De opgaven in het beschermd stadsgezicht zijn nu eenmaal minder eenvoudig. In mandaat worden de minder complexe plannen beoordeeld. Of dit een juiste verklaring kan zijn, valt te bezien. Voor de welstandsplannen liggen de percentages andersom, zij het dat het verschil een stuk minder groot is. De commissie gaat zich in de komende tijd in de resultaten verdiepen.

Tabel 1:

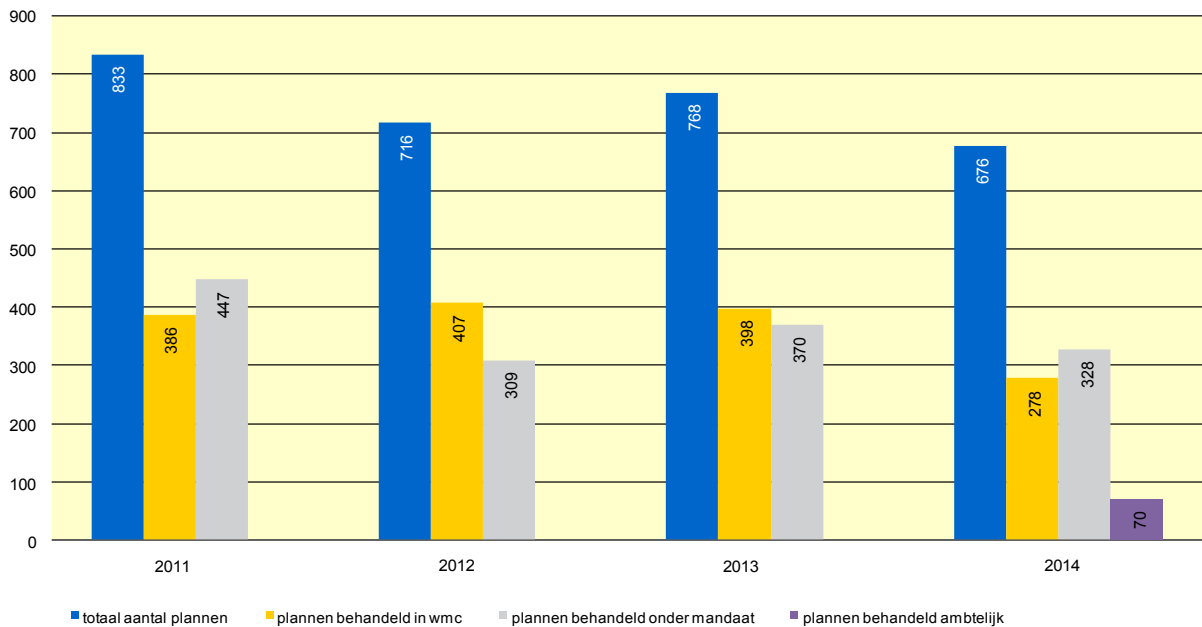
Het aantal beoordelingen gedurende de periode 2011 t/m 2014 (periode van 4 jaar)

Verslagjaar	2011	2012	2013	2014
<b>Totaal aantal beoordelingen</b>	<b>833</b>	<b>716</b>	<b>768</b>	<b>676</b>
Waarvan welstandsplannen	394	320	322	224
Waarvan monumentenplannen waarvan ambtelijk afgehandeld	416	361	415	367 70
Waarvan stedenbouwkundig / interne plannen	23	35	31	15
<b>Totaal aantal beoordelingen</b>	<b>833</b>	<b>716</b>	<b>768</b>	<b>676</b>
Waarvan in de commissie	386	407	398	278
Waarvan per mandaat waarvan ambtelijk afgehandeld	447	309	370	328 70

Grafiek 1A:  
 Totalen en verhouding tussen welstands- en monumentenbeoordelingen



Grafiek 1B:  
 Totalen en verhouding tussen beoordeling in commissie en onder mandaat

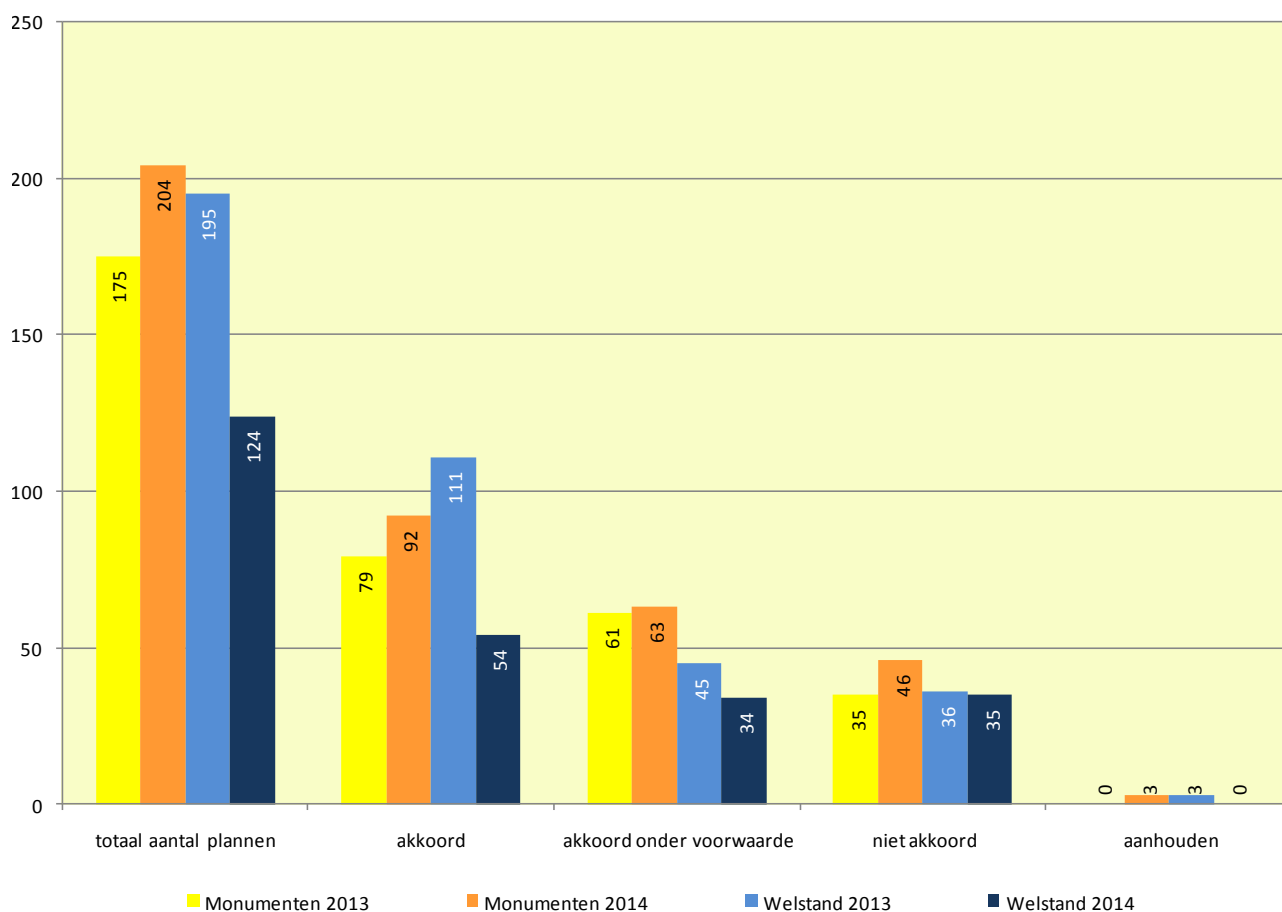


Tabel 2:  
Resultaten van de uitgebrachte adviezen onder mandaat 2013/2014

		Akkoord		Strijdig		Aanhouden		Totaal	
Welstandsplannen	2014	88	71%	35	29%	0	0%	124	100%
	2013	156	80%	36	18%	3	2%	195	100%
Monumentenplannen	2014	155	76%	46	23%	3	1%	204	100%
	2013	140	80%	35	20%	0	0%	175	100%
<b>Totaal</b>	<b>2014</b>	<b>243</b>	<b>74%</b>	<b>81</b>	<b>25%</b>	<b>3</b>	<b>1%</b>	<b>328</b>	<b>100%</b>
	<b>2013</b>	<b>296</b>	<b>80%</b>	<b>71</b>	<b>19%</b>	<b>3</b>	<b>1%</b>	<b>370</b>	<b>100%</b>

Toelichter en/of bouwplanoverleg	105
Aantal vergaderingen	51

Grafiek 2:  
Verhouding uitgebrachte adviezen onder mandaat 2013/2014

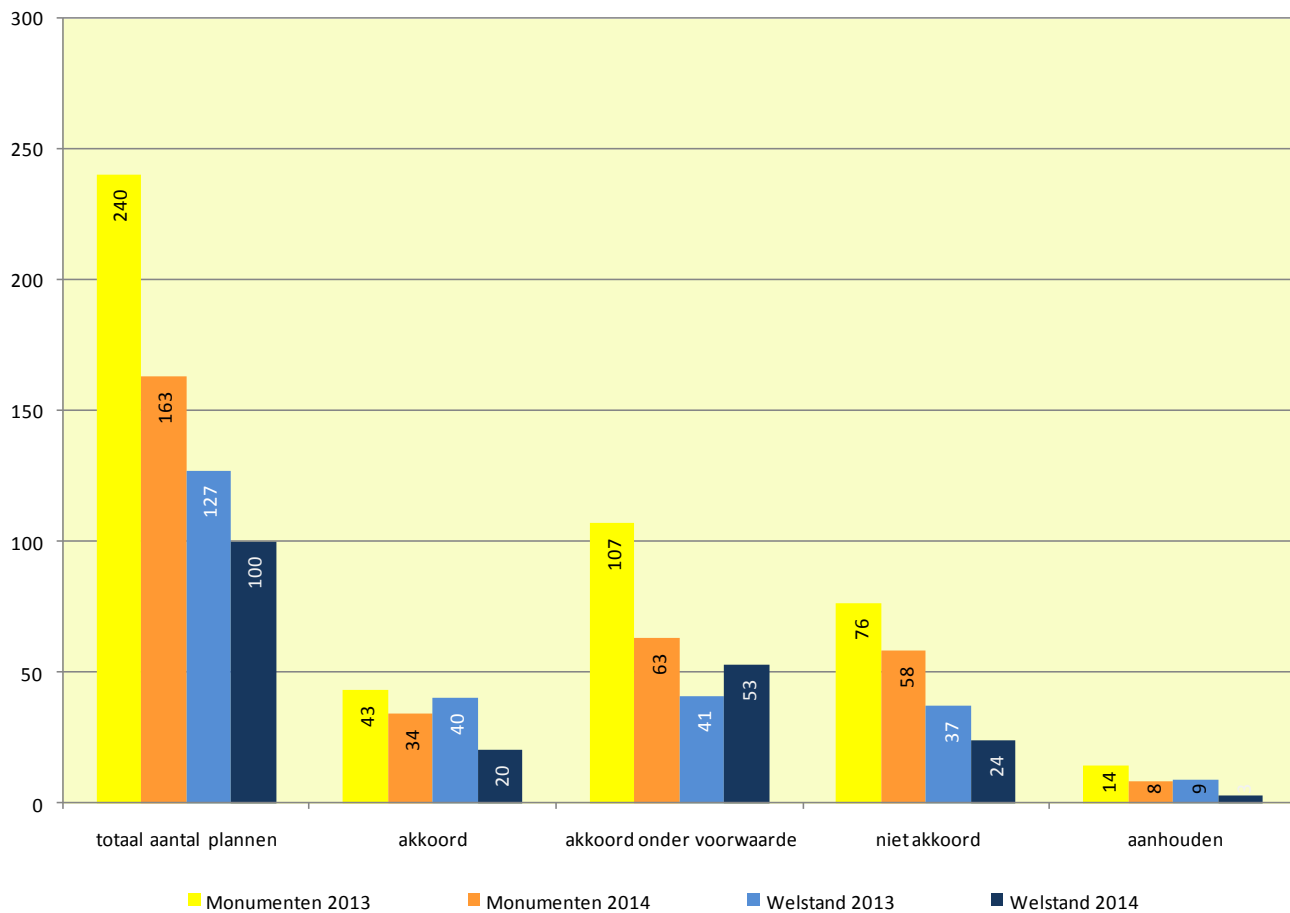


Tabel 3:  
Resultaten van de uitgebrachte adviezen in de WMC 2013/2014

		Akkoord		Strijdig		Aanhouden		Totaal	
Welstandsplannen	2014	73	73%	24	24%	3	3%	100	100%
	2013	81	64%	37	29%	9	7%	127	100%
Monumentenplannen	2014	97	60%	58	36%	8	4%	163	100%
	2013	150	63%	76	32%	14	5%	240	100%
<b>Totaal</b>	<b>2014</b>	<b>170</b>	<b>65%</b>	<b>82</b>	<b>31%</b>	<b>11</b>	<b>4%</b>	<b>263</b>	<b>100%</b>
	<b>2013</b>	<b>231</b>	<b>63%</b>	<b>113</b>	<b>31%</b>	<b>23</b>	<b>6%</b>	<b>367</b>	<b>100%</b>
Stedenbouwkundige / interne plannen	2014							15	
	2013							31	

Aantal vergaderingen	26
Toelichter en/of bouwplanoverleg	195
Andere vragen in commissie behandeld	39
Bezwaar; heroverweging eerder advies	2
Second opinion welstand	0

Grafiek 3:  
Verhouding uitgebrachte adviezen in de commissie 2013/2014







Supervisors wmc  
als  
verbindende  
schakels  
Verslag van supervisors



# Supervisors wmc als verbindende schakels

De gebruikelijke gang van zaken bij een beoordeling op redelijke eisen van welstand voldoet niet bij lang lopende, complexe en omvangrijke werken. Dan is van de commissie een andere vorm van betrokkenheid of begeleiding nodig. In Maastricht is die andere vorm op voorstel van de commissie gevonden in de figuur van de supervisor wmc, die inmiddels in de gemeentelijke Verordening op de welstandscommissie is vastgelegd. De toevoeging wmc staat voor Welstands-/Monumentencommissie. Een lid van de commissie wordt op voorstel van de commissie door het college van burgemeester en wethouders aangewezen om als supervisor wmc het maken van plannen te begeleiden voor complexe bouwwerken of werken waarvan de uitvoering jaren in beslag neemt. Met de supervisor wmc als verbindende schakel kan het welstandsadvies nimmer leiden tot wat als een vorm van obstructie wordt ervaren.

Gewoonlijk volgt voor het tot stand brengen van een bouwwerk na een initiatief het maken van een plan, waarna na de verlening van een omgevingsvergunning het uitvoerende bouwen kan beginnen. Mocht het plan niet voldoen aan de criteria in de Welstandsnota en daarmee ook niet aan de redelijke eisen van welstand, dan moet het plan verbeterd worden. Dat betekent weliswaar een hapering in het bouwproces door eigen toedoen van de initiatiefnemer en zijn ontwerper, maar daar ontstaat geen onbeheersbare situatie door.

Bij een ingewikkelde omvangrijke onderneming als de A2-operatie, met een waaier aan infrastructurele werken, de inrichting van nieuw openbaar gebied en het realiseren van een vastgoedprogramma, kan oponthoud bij een onderdeel ernstige gevolgen hebben voor het geheel. De supervisor wmc bevordert een vloeiend verloop van de beoordeling en advisering door de commissie. Bij het maken van de plannen stimuleert hij tot een hoog niveau. Tegelijkertijd houdt hij de commissie geïnformeerd en zorgt voor afstemming. Als een plan met instemming van de supervisor voor een vergunningaanvraag aan de commissie wordt voorgelegd, dan kan zich geen verrassing voordoen. Bij zo een planbeoordeling onthoudt de supervisor zich uiteraard van een oordeel en doet niet mee aan de advisering, omdat hij een inbreng heeft in het plan.

Bedrijvenparken en woonbuurten van kavels zijn minder complex en ook minder omvangrijk als de A2-operatie, maar het duurt wel lang voor ze af zijn, of vol. Aan dit soort projecten ligt altijd wel een beeldkwaliteitplan ten grondslag, waaraan doorlopend de hand gehouden moet worden. In dat geval vragen een vaste hand en de continuïteit om een supervisor wmc. Hetzelfde geldt voor de inrichting van de openbare ruimte van Maastricht en de aanschaf en plaatsing van het straatmeubilair, zoals banken en bushokjes ofabri's. Langlopend en complex is de ontwikkeling van het Sphinxgebied als onderdeel van Belvédère, met monumentale gebouwen als het gebouw Eiffel en de Timmerfabriek, industrieel erfgoed dat een nieuwe bestemming krijgt. Gezien de historische bouwwerken vraagt dit project om twee supervisors wmc, naast een architect ook een bouwhistoricus.

De leden van de commissie die als supervisor zijn aangewezen doen in het jaarverslag van de commissie afzonderlijk verslag van hun optreden. In dit uitzonderlijke geval is dat maar één supervisor, het commissielid Teske van Royen, architect. Haar verslag van het Sphinxgebied is mede uit naam van Ronald Glaudemans, bouwhistoricus, die met ingang van 1 januari 2015 wegens uitgediende termijnen de commissie heeft verlaten. Zijn plaats is met ingang van dezelfde dag ingenomen door Jan van der Hoeve, eveneens bouwhistoricus. Voor het deel Vastgoed van de A2-operatie is eind 2014 als supervisor aangewezen het commissielid Jo Janssen, architect. Het is nog te vroeg om hierover verslag te doen.

Voor de delen infrastructuur en openbaar gebied van de A2 treedt als supervisor op Guy Cleuren, architect stedenbouwkundige. Wegens het uitdienen van de termijnen is hij al enkele jaren geen lid meer van de commissie. Gezien de eminente wijze van optreden in de jaren daarvoor lag het voor de hand om hem te vragen om als supervisor aan te blijven, zij het niet meer als lid van de commissie.

## **Belvédère, Sphinxterrein**

Teske van Royen

In 2014 is de ontwikkeling van het Sphinxterrein in een versnelling gekomen. Terwijl de casco restauratie van het gebouw Eiffel gegund is aan het Haagse architectenbureau Braaksma & Roos, gespecialiseerd in de herontwikkeling en restauratie van monumentale gebouwen, dient zich een gebruiker aan. The Student Hotel zal zich met 350 m<sup>2</sup> vestigen in het middelste gedeelte van het imposante gebouw Eiffel. Pathé is bezig met de ontwikkeling van de nieuwe multibioscoop met acht zalen langs de Boschstraat. En het woonwarenhuis Loods 5 gaat zich vestigen in de overige gebouwen van Regout c.q. Sphinx met mooie namen als De Belgen, het Spoorgebouw, De Mouleurs en het Molengebouw. Voor een ontwerp voor de openbare inrichting van de buitenruimte is het bureau Quadrat ingeschakeld.

Verscheidene constructieve ateliersessies worden gehouden met alle partijen aan tafel om de plannen van de verschillende gebruikers en ontwerpers op elkaar af te stemmen.

Frits Palmboom van het stedenbouwkundig bureau Palmbout is aangesteld als stedenbouwkundige supervisor. De twee supervisors wmc worden actief bij de atelierbijeenkomsten betrokken.

Pathé wil snel nieuw bouwen op de plaats van de loodsen 15 en 16. Architecten hiervoor zijn EUP design/ Epicurus voor de ontwikkeling en lay-out van de zalen en Powerhouse Company voor de gevel, de entree en de foyers. Afbraak van de loodsen betekent de afbraak van een gemeentelijk monument. Vooral de geklinknagelde kaspanten hebben monumentale waarde. Ontwerpoefeningen gericht op het hergebruik van de spanten leveren geen bevredigend resultaat op. Als sierstukken aan de wand zijn ze nietszeggend. De spanten zijn vooral bijzonder op een rij in de bijna onafzienbare lange loods. Een dergelijke situatie is niet opnieuw te maken. Met spijt in het hart moeten de spanten voor de nieuwe bestemming van het gebied geofferd worden.

Braaksma & Roos heeft de aanbesteding van de casco restauratie van het Eiffelgebouw gewonnen met een indiening waarbij het gebouw aan de binnenzijde door middel van een klimaatgevel geïsoleerd zou worden. De buitenzijde van het immense gebouw zou op deze wijze gerespecteerd blijven.

Voortschrijdend inzicht en The Student Hotel als toekomstig gebruiker hebben er toe geleid dat de architecten af zijn gestapt van hun voorstel om door middel van een klimaat gevel het gebouw te isoleren. De kwaliteit van de gevels van Eiffel blijken in een slechtere staat te zijn dan eerst gedacht. Daarbij is het gebouw een pragmatisch ingenieursbouwwerk, gebouwd in verschillende fasen en door middel van een witte verflaag tot één gebouw gemaakt.

De echte historische waarde zit aan de binnenkant, zowel cultuurhistorisch als bouwtechnisch gezien. De nieuwe gebruiker, The Student Hotel, heeft aangegeven de sfeer en monumentale kwaliteit zoveel mogelijk te willen respecteren. Alhoewel dat met de rationele hotelkamerafmeting niet altijd gewaarborgd lijkt te zijn, wil The Student Hotel met name in de algemene ruimten zoveel mogelijk de oude fabriekssfeer in tact laten.

De vraag wel of niet isoleren aan de buitenkant van het gebouw heeft veel stevige discussie opgeroepen. De reden om voor deze strategie te kiezen valt te begrijpen. Zowel vanuit de pragmatische ontstaansgeschiedenis van het gebouw, als vanuit het toekomstige gebruik van het gebouw en de exploitatie. Het probleem van isoleren aan de buitenkant is dat het er te strak en te kunstmatig uit komt te zien. Patina en sporen van de tijd zijn niet meer zichtbaar. Het wordt een te perfect gebouw, terwijl juist de imperfectie en argeloosheid van de architectuur één van de kenmerken van het gebouw is.

Toch zeggen de supervisors dat buitenisolatie mogelijk moet zijn, maar dan wel op een manier dat het gebouw een zelfde patina als het nu heeft kan verkrijgen. De commissie sluit zich bij dit standpunt aan. Isolatie met stucwerk is niet het beeld dat verwacht wordt. Het is ook niet het beeld dat de architecten willen. De architecten zullen door middel van proefstukken de supervisors en de commissie meenemen in hun zoektocht naar de nieuwe afwerking van gebouw Eiffel.

Wordt vervolgd.

## **Wachthuisjes en informatiepanelen, aanbesteding**

Teske van Royen

Vanaf september 2014 worden in de gemeente Maastricht 110 nieuwe informatiepanelen en 142 nieuwe wachthuisjes geplaatst. De wachthuisjes worden ook wel bushokjes enabri's genoemd.

In 2012 is de gemeente Maastricht gestart met de Europese openbare aanbesteding voor wat betreft het plaatsen en exploiteren van de wachthuisjes en informatiepanelen.

Een lid van de commissie is als supervisor wmc opgenomen in het inkoopteam en de beoordelingscommissie om naast Bart Claessen, ontwerper openbare ruimte van de gemeente, de welstandscriteria voor de wachthuisjes en informatiepanelen samen te stellen en om onder andere de vormgeving, technische en functionele aspecten van de objecten te beoordelen.

Dit is één van de gunningscriteria, naast de afdracht, vervanging en plaatsing objecten, service en duurzaamheid. Onder afdracht moeten inkomsten voor de gemeente begrepen worden, voor het recht om uitingen van reclame aan te brengen.



Boschstraat, Eiffel

Om tot een goede beoordeling te komen op het gebied van vormgeving en technische en functionele aspecten van de objecten zijn er wensen en eisen opgesteld voor zowel de wachthuisjes als de informatiepanelen. Deze zijn opgesteld nadat de huidige wachthuisjes enabri's zijn geïnventariseerd en geanalyseerd op kwaliteit en uitstraling. Eén van de conclusies luidt dat het niet nodig is om twee modellen voor de wachthuisjes te willen, zoals dat nu het geval is, maar dat één model voor de gehele stad voldoet. Ook komt naar voren dat de vormgeving van de wachthuisjes in de binnenstad met het gebogen dak, meer aan mode onderhevig blijkt te zijn, dan de 'eenvoudige' wachthuisjes in de buitenwijken. De vormgeving van die laatste zijn dan ook het uitgangspunt geworden voor de criteria van de nieuwe wachthuisjes.

Ondanks het gegeven dat de afdracht het grootste gewicht heeft bij de weging, zijn de eisen ten aanzien van de vormgeving en de technische en functionele aspecten van de objecten zodanig opgesteld dat er een bepaalde minimum kwaliteit te verwachten is van de inschrijvers. Indien een inschrijver niet voldoet aan de eisen van de vormgeving en de technische en functionele aspecten van de objecten dan valt het desbetreffende model af. Door aan de wensen te voldoen krijgt de inschrijver punten, die meegewogen worden.



*Wilhelminasingel, het nieuwe wachthuisje van Maastricht*

De eisen aan de vormgeving en de technische en functionele aspecten van de objecten houden onder andere in:

- één wachthuisje voor de hele stad (in het verleden zijn twee modellen toegepast);
- de wachthuisjes en informatiepanelen moeten in vormgeving familie van elkaar zijn;
- de wachthuisjes mogen geen rond dak hebben;
- de kleur van de objecten is een onopvallende grijs- of antraciettoon, passend bij de grijs- en antraciettonen van de stad Maastricht;
- van eerlijk materiaal vervaardigd (staal / aluminium - eventueel één extra materiaal in één textuur / afwerking);
- de dragende voet van het informatiepaneel dient centraal symmetrisch onder het informatiepaneel te zijn geplaatst.

Naast deze eisen houden de wensen ten aanzien van de vormgeving en de technische en functionele aspecten van de objecten onder andere in: de vormgeving van de objecten dient hedendaags, strak en ingetogen te zijn, zonder opvallende gebogen lijnen of aandacht vragende detaillering; in principe horizontaal plat dak, tenzij op verantwoorde manier de schuinite van het dak geïntegreerd is met de overige horizontale of verticale delen van het wachthuisje; de reclamevitrine en het informatiepaneel dienen zo slank mogelijk te zijn, waarbij de omkadering / rand van de reclamevitrine zo rank en slank mogelijk is; de zitmogelijkheid moet ontworpen zijn in relatie tot het wachthuisje.

Er zijn drie inschrijvingen geweest met in totaal negen modellencombinaties. RBL, Reclame Bureau Limburg, een familiebedrijf in Voerendaal, heeft met het model 'Wiege' voor het wachthuisje en het informatiepaneel de aanbesteding gewonnen. Dit bedrijf heeft niet alleen de hoogste afdracht, maar ook een vormgeving die aan alle eisen en nagenoeg alle wensen voldoet.

Met het plaatsen van de wachthuisjes en informatiepanelen is in september 2014 begonnen. Ze passen qua beeld in heel Maastricht, zowel in de binnenstad als daarbuiten.

## **Amby, Hagerhof**

Teske van Royen

Aan de Molenweg, aan de rand van Hagerhof in Amby en daarmee ook aan de velden tegen de stadsrand, liggen acht kavels in de vrije sector. Deze kavels zijn in 2014 allemaal verkocht.

In het beeldkwaliteitplan voor Hagerhof staat aangegeven dat het palet aan materialen beperkt is, gelijk aan die van de overige bouwkavels in Hagerhof, die niet aan de rand liggen. Dit om een rustig bij het landschap passend beeld te creëren. De genoemde materialen zijn onder andere in een aantal tinten leverkleurige en auberginekleurige bakstenen en een wit gekeimde baksteen als hoofdmateriaal. Stucwerk staat niet op de lijst, omdat bij toepassing van stucwerk de massa van een woonhuis te zeer gedematerialiseerd wordt, hetgeen in deze wijk aan de ruraal getinte stadsrand van Maastricht niet gewenst is.

Een aantal architecten komt toch met het voorstel om stucwerk in de gevels toe te passen. Zowel de supervisor en vervolgens de commissie is hierin niet meegegaan. Uiteindelijk komen er aan de rand van Amby acht zeer zorgvuldig ontworpen woningen, die passen bij het aangrenzende landschap en de bebouwing in de buurt, maar toch ook voldoende individualiteit uitstralen.

## **Ambyerveld.**

Teske van Royen

De vrije kavels in Ambyerveld worden moeilijk verkocht.

De gemeente heeft daarom besloten, in overleg met de supervisor, om een open prijsvraag te organiseren die de belangstelling voor het gebied en het bouwen van een eigen huis met een architect moet bevorderen.

De uitkomsten van de prijsvraag komen in een inspiratieboek, dat toekomstige kopers moet inspireren en architecten de kans geeft zich te presenteren.

De uitkomsten van de prijsvraag en het inspiratieboek zijn in maart 2015 gepresenteerd. Het Maastricht-LAB heeft de organisatie van de prijsvraag op zich genomen.



# Voor de toekomst van het heden

Aanbevelingen voor beleid



# Voor de toekomst van het heden

Aanbevelingen voor het beleid ten aanzien van welstand en monumenten, breder gesteld architectuur en stedenbouw, zijn geen eendagsvliegers. Ze zijn de uitkomst van kennis en gerijpte inzichten in de gelederen van de commissie. Ze gaan dus langer dan een jaar mee, zeker als er weinig en in het slechtste geval helemaal niets mee gedaan wordt. Dan ligt de houdbaarheidsdatum in een ver verschiet. Deze opmerking bij de aanbevelingen heeft de commissie al eens eerder gemaakt. Het is een rechtvaardiging voor het herhalen van een aanbeveling. Hier komt een aanbeveling die is overgebleven van het vorige jaarverslag van de commissie. De aanbeveling past onder wat een wapenspreuk van de commissie kan zijn, gericht op Maastricht: Aantrekkelijk zijn en blijven.

### Meer ontwikkelingsgericht welstandsbeleid

De ontwikkeling van Maastricht verschuift van grootschalige gebiedsontwikkeling aan de buitenkant van de stad naar geleidelijke transformatie van het bestaande stedelijk gebied, zo staat in de Structuurvisie Maastricht 2030, *Ruimte voor ontmoeting*. Om de transformatie te sturen zijn in de stad 'brandpunten' aangewezen, waar de gemeente het grondbeleid en het vastgoedbeleid op toespitst, bij voorkeur samen met andere partijen. Samenvattend komt de ruimtelijke ontwikkeling neer op een uitdijende binnenstad, versterkte sub-centra en gespecialiseerde woongebieden. De criteria die opgenomen zijn in de Welstandsnota, gebiedsgericht en objectgericht, waaraan plannen voor bouwactiviteiten worden getoetst, zijn niet op de 'brandpunten' en de gewenste transformaties afgestemd. Het is nog steeds zo dat de criteria ontleend zijn aan hoe deze gebieden er nu uitzien, zelfs aan hoe die gebieden vroeger waren. Ze vormen het spreekwoordelijke paard achter de wagen. Dat kan anders, meer genuanceerd ontwikkelingsgericht, zonder het karakter van stadsdelen aan te tasten, want dat is ook van de 'brandpunten' de bedoeling niet. Met het aandikken van het karakter is eerder het tegendeel het geval.

Concreet: spits de gebiedsgerichte criteria in de Welstandsnota voor de 'brandpunten' in de Structuurvisie Maastricht 2030 toe op de ruimtelijke ontwikkelingen die als gewenst in het ruimtelijk beleid voor ogen staan.

Deze herhaalde aanbeveling voor het welstandsbeleid en het ruimtelijk beleid van de gemeente Maastricht vergt een toelichting. De aanbeveling hangt samen met een andere aanbeveling die inmiddels wel is opgepakt voor een nadere uitwerking. In feite zouden ze in samenhang met elkaar uitgewerkt moeten worden. Het betreft de aanbeveling om een samenhangend architectuurbeleid te voeren "voor de toekomst van het heden".

Een citaat uit die aanbeveling:

"Maastricht moet aantrekkelijk blijven, ook door de gebouwen en buurten die nog gebouwd moeten worden. Of met de gebouwen en buurten die we nu herontwerpen en verbouwen. Hier tekent zich een leemte af. Een overkoepelend architectuurbeleid is van node, om aan het heden evenveel aandacht te geven als aan het verleden.

In een architectuurbeleid neemt het erfgoedbeleid uiteraard een prominente plaats in, naast een beleid dat impulsen geeft aan een hedendaagse en toekomstige architectuurbeoefening, die bouwwerken met zeggingskracht voortbrengt.”

Het betreft een pleidooi om niet alleen het oude tafelzilver te koesteren, maar ook eens aan het verwerven van nieuw tafelzilver te denken. Daarmee zet de commissie zich niet af tegen een gedegen cultureel erfgoedbeleid, maar bepleit aandacht voor een cultureel en economisch geïnspireerde benadering van hedendaagse bouwopgaven. Mag het een onsje meer zijn dan de redelijke eisen van welstand, een beetje meer dan de befaamde zes min. De aanleiding voor die aanbeveling vindt eveneens haar oorsprong in de Structuurvisie Maastricht 2030. Terecht wordt in de visie met een heel hoofdstuk uitvoerig ingegaan op de betekenis van het cultureel erfgoed voor Maastricht. Ten onrechte wordt zelfs niet met een paragraaf aandacht geschonken aan wat nieuwe bouwwerken aan Maastricht als aantrekkelijke stad kunnen toevoegen.

## **Geen groot verschil**

In Maastricht is een diep onderscheid ingeslepen tussen verleden en heden. Het verleden boezemt zoveel ontzag en eerbied in dat het heden erbij inschiet, zo lijkt het wel, terwijl er theoretisch geredeneerd helemaal niet zo een groot verschil tussen cultureel erfgoed en hedendaags vastgoed bestaat. Het gaat in beide gevallen om bouwwerken en om een hedendaags functioneren. Monumenten stammen weliswaar uit het verleden, maar vertegenwoordigen een actualiteit, zijn als bouwwerken hedendaagse objecten, dingen van nu, zeg maar. Een monument restaureren is geen bouwactiviteit die zich in het verleden afspeelt, maar een actuele bouwopgave, die gestalte geeft aan hedendaagse opvattingen.

Strikt genomen zit er weinig verschil tussen het bouwen van een nieuw gebouw en het verbouwen van een bestaand gebouw, ook al is het bestaande gebouw een monument. Beweerd kan worden dat het verbouwen van monumenten aan meer regels en vooral specifieke regels gebonden is dan het verbouwen van niet-monumenten, omdat waardevol cultureel erfgoed van waarde moet blijven. Dat lijkt een fundamenteel onderscheid op te leveren met het maken van een nieuw gebouw, maar dat valt moeilijk te staven, want ook een helemaal nieuw gebouw is gebonden aan regels en zelfs specifieke regels. Dat zijn de geschreven regels die ontleend zijn aan de omgeving waarin het nieuwe bouwwerk moet passen, al dan niet op een eigenzinnige manier. Een bouwwerk dat de omgeving omlaag haalt is niet gepast. En het zijn de ongeschreven regels die uit het ontwerp van het nieuwe bouwwerk voortkomen. De architectonische opzet van een bouwwerk en de architectonische uitwerking moeten een in zichzelf consistent geheel vormen, wil niet van een onevenwichtig resultaat sprake zijn. Tussen monumentenregels en architectuurregels zitten technische verschillen, geen principieel verschil.

Om misverstanden te voorkomen, de commissie keert zich met dit pleidooi voor meer aandacht voor het architectonisch gehalte van nieuwe gebouwen niet tegen het koesteren van cultureel erfgoed maar tegen enkele misvattingen. Cultureel erfgoed stamt dan wel uit het verleden, maar is wel degelijk hedendaags. Een nieuwe bouwwerken tot stand brengen verschilt principieel gezien niet van het verbouwen en restaureren van monumenten, ook al is daar een ander soort vakmanschap bij nodig. Het is tevens een pleidooi voor een architectuurbeleid waarin erfgoed en hedendaags bouwen meer op één lijn worden gesteld.

# Iedereen kan komen kijken

Voorbeelden uit de praktijk van het adviseren



## Voorbeelden uit de praktijk van het adviseren

# Iedereen kan komen kijken

De Welstands-/Monumentencommissie Maastricht vergadert in het openbaar. Iedereen kan komen kijken en luisteren. Meepraten kan niet. Het publiek moet zich onthouden van blijken van afkeuring en instemming, zo heet dat in officiële taal, tenzij het om een eigen bouwplan gaat natuurlijk. In dat geval wordt zelfs verwacht dat een toelichting wordt gegeven en dat vragen die commissieleden stellen een antwoord krijgen.

Hoewel een onjuiste beeldvorming de commissie hardnekkig blijft achtervolgen, de tijden dat achter gesloten deuren eindeloos gedelibereerd werd over de vraag of een dakkapel wel of niet kon worden toegestaan, zijn lang vervlogen. Zo die tijden al ooit hebben bestaan. Zo lang het geen monument betreft gaan dakkapellen buiten de commissie om

Hoe het tegenwoordig toegaat in de vergaderingen, wat voor plannen behandeld worden, hoe de commissie tot een oordeel en een advies komt, het kan van dichtbij bekeken worden. De deur staat open. De commissie houdt er een strak ritme op na. Op de dinsdagen van de even weken wordt vergaderd, in de Trouwkamer van Mosae Forum. De tijdstippen en de agenda staan een dag eerder weergegeven op de website van de gemeente Maastricht.

Anders dan in veel andere steden bestaat in Maastricht geen levendige belangstelling voor de vergaderingen van de commissie. De tribune (een rijtje stoelen) is meestal niet bezet, of het moet om belanghebbenden gaan, omwonenden die bang zijn dat hun uitzicht verloren gaat of liefhebbers van de binnenstad die vrezen voor aantasting van monumenten.

Voor wie niet komt kijken en luisteren geeft de commissie hier in dit jaarverslag met enkele voorbeelden een indruk van hoe ze de taken vervult die haar door de gemeenteraad zijn opgedragen. De oordelen worden geveld aan de hand van de criteria die in de Welstandsnota staan. In de nota staat overigens ook opgetekend voor welke bouwwerken geen vergunning nodig is.

De plannen die de commissie krijgt voorgelegd lopen sterk uiteen. De voorbeelden gaan dan ook, om een greep te doen, van een toeristische trap langs de wand van de ENCI-groeve tot een markering annex beschutting van de afscheidplaats op de Algemene Begraafplaats en van een uitbreiding van de Timmerfabriek voor de Muziekgieterij tot het herstel van de spitsen van mergelsteen op de torens Josef en Barbara naast de apsis van de OLV basiliek.

## Dakkapel als machtige golf

Een grote witte maquette toont een relatief klein huis aan de Lage Kanaaldijk. Het plan is om op het achterdakvlak een dakkapel te plaatsen. Geen gewone kapel, eerder een glooiing die in relatie tot de omvang van het huis nogal groot is uitgevallen, een kapel die omhoog komt en weg vloeit als een machtige golf. De ontwerper van dit royale gebaar, de kunstenaar meubelmaker Valentin Loellmann, bewoner van het huis, spreekt van “een deken die door de wind zwierig is neergelegd”. Hij wordt bouwkundig bijgestaan door Frederik Schijns van het Ingenieurshuis Schijns. Direct achter het huis gaat het landschap nogal stijl omhoog. Het nieuwe dak sluit daar met het zwierige gebaar treffend bij aan. De vraag aan de commissie is of dit plan ooit voor uitvoering in aanmerking zal komen. De commissie reageert opgetogen. Het gebeurt niet alle vergaderingen dat een spannend architectonisch ontwerp wordt binnen gedragen, waardoor bij wijze van spreken de gehele dag geslaagd is.

Toch klinkt een bedenking. Het huis is een rijksmonument, mag dat in weerwil van de beschermde status ingrijpend veranderd worden, ook al is dat aan de achterkant?

De vertegenwoordiger van de afdeling Cultureel Erfgoed van de dienst Ruimte van Maastricht weet te vertellen dat de zolderverdieping van het huis van geringe bouwhistorische waarde is.

De bouwhistoricus in de commissie kan dit gegeven bevestigen. Hij heeft het huis ooit eens bezocht. De monumentwaarde zit vooral in de inwendige structuur en de kelder. Het huis heeft een lange geschiedenis van verbouwingen. Met dit plan wordt een ongelukkige ingreep in de jongste jaren vijftig gedeeltelijk gecorrigeerd.

De commissie blijft enthousiast, maar vraagt om een quickscan, een globaal uitgevoerd bouwhistorisch onderzoek van de kap, om er zeker van te zijn dat met de uitvoering van het plan geen waardevol erfgoed verloren gaat.

Normaal gesproken behandelt de commissie geen plannen voor dakkapellen meer. “Nooit meer dakkapellen”, jubelde de commissie in het Jaarverslag 2013. Zulke plannen worden aan de hand van vuistregels ambtelijk afgehandeld. Maar als het om dakkapellen op monumenten gaat of om een kapel die gepresenteerd wordt als trendsetter voor een buurt met hetzelfde type woningen, dan kan de commissie er niet onderuit om een advies te geven. In dit geval is dat zonder reserves een positief advies. De quickscan toont aan dat geen waarden worden aangetast. Het huis gaat er als monument eerder op vooruit dan achteruit. Cultuurhistorisch gezien kan van een bekroning gesproken worden. Wel wordt nog de goede raad meegegeven om de golf niet met houten delen te dekken, maar met houten shingles, die geschubd gelegd de glooiing beter volgen.



Lage Kanaaldijk





ENCI-groeve

### Trap met spectaculaire panorama's

De hele binnenstad van Maastricht kan er in verdwijnen, zo groot is het gat in de Sint Pietersberg na ongeveer een eeuw mergelwinning door de ENCI, de afkorting van Eerste Nederlandse Cement Industrie. In 2018 stopt de winning en daarmee het verder afgraven en uitgraven van de berg, die voor een gedeelte eerder een diepe kuil is dan een hoge berg. Dan gaat de groeve beheerd worden als een toegankelijk uitzonderlijk kalkrijk natuurgebied en geologisch museum. Met de omschakeling van een winningsgebied naar een verrijgingsgebied is al een begin gemaakt. De Oehoevalei, 'D'n Observant' en een bosgebied zijn door de ENCI overgedragen aan Natuurmonumenten. Ook is er al een ontwerp gemaakt voor een zigzag lopende trap van de rand van de groeve naar de bodem van de groeve, vijftig meter lager.

Zelden heeft de commissie het zo gemakkelijk gehad. Christopher de Vries van het ontwerp bureau Rademacher De Vries Associates (RDVA), gevestigd in Amsterdam en Zürich heeft een volledig uitgekristalliseerd ontwerp gemaakt waarop werkelijk niets valt aan te merken, net zo min als op de perfecte presentatie. Ja, er zijn wel enkele opmerkingen gemaakt, verzoeken in de trant van: maak het stalen gedeelte van de trap niet onnodig griezelig, voorkom wiebelen en vermijd treden met een grove maaswijdte. Zelfs daarop is met grote nauwkeurigheid gereageerd. Het is logisch uit het oogpunt van onderhoud dat de treden stalen roosters zijn, maar door daar strippen schuin in te plaatsen kan niet de diepte in gekeken worden. Toch is er wel sprake van een inbreng van de commissie. Onder eerdere plannen voor een afdaling in de groeve zat een soort steigerconstructie, die de commissie maar niks vond, "bepaald geen onderdeel van een aansprekende visie op de inrichting van de groeve". Dat plan was daarna snel van de baan, vooral ook omdat de vakwerktoren veel te duur bleek. Daarna rees de gedachte om een trap te maken.

Op een punt aan de Maastrichtse kant van de groeve waar de oude Luikerweg over de berg is onderbroken herstelt de trap de verbinding naar België. Binnen een familie van uitkijkpunten om de groeve heen bieden de plateaus van de trap spectaculaire panorama's, vooral het ver uitstekende plateau aan de bovenrand. Het bovenste gedeelte, ongeveer twee derde deel, wordt uitgevoerd in beton met een daarop afgestemde hoogte en diepte van de treden. Het stalen gedeelte, opgehangen aan de steilwand, heeft iets andere maten, ook gehaald uit de geschiedenis van de trap in de bouwkunst. De knikken en de plateaus volgen de geologische lagen vanaf zeventig miljoen jaar geleden. Onderweg wordt daarover informatie gegeven.

## Brede school opgezet als zwerm

Limmel en Nazareth aan de noordkant van Maastricht zijn na de oorlog gebouwd als op zichzelf staande woonwijken met de benodigde voorzieningen. Ze zijn in de lengte van elkaar gescheiden door de intercity spoorlijn die Limburg verbindt met overig Nederland. De wijken zijn dunner bevolkt dan destijds, terwijl de voorzieningen tegenwoordig juist een groter draagvlak aan bewoners nodig hebben. Om een nieuw draagvlak tot stand te brengen worden de wijken bij wijze van spreken aan elkaar gesmeed.

De spoorwegovergang is vervangen door een ruime onderdoorgang in het verlengde van de Balijeweg, waardoor Limmel en Nazareth nu in elkaar overvloeien. Aan de Balijeweg bij de onderdoorgang komen verschillende nieuwe voorzieningen.

Een nieuwe supermarkt laat op zich wachten, maar een brede school, ook wel vensterschool of wijkschool genoemd, met sportzaal, wijkbibliotheek en kinderopvang gaat eerstdaags gebouwd worden.



Balijeweg

Vooruitlopend op een meer definitief plan legt architect Misak Terzibesiyani zijn gedachte aan de commissie voor over de opzet van het schoolgebouw. In overeenstemming met de wensen van de schoolleiding en insprekende ouders zoekt de architect naar een vrije vorm voor een kindvriendelijk gebouw. Hij laat afbeeldingen zien van zwermen spreuwen, die heel beweeglijk van vorm veranderen maar toch steeds een eenheid blijven. De sportzaal buiten beschouwing gelaten moet de beweeglijkheid vooral vorm krijgen in een grillige omtrek van de verdieping die over de benedenverdieping uitkraagt. Een omkadering van houten stroken moeten voor de eenheid zorgen. De commissie wil de architect niet van zijn idee afhouden, maar is wel enigszins beducht voor de uitkomst. Ze geeft een aantal punten mee waaraan aandacht besteed moet worden, zoals de constructie van de stroken of banden die niet door kolommen gedragen worden en de daglichttoetreding in de leslokalen die door grote overstekken beperkt wordt.

Drie maanden later bij de indiening van de Wabo-aanvraag blijkt dat de architect zijn huiswerk gedaan heeft. De commissie constateert: "De vragen die in een eerdere ronde zijn gesteld over voldoende daglicht in alle lokalen en over de omkadering hebben een afdoende antwoord gekregen". Het advies aan het college van burgemeester en wethouders is dan ook positief, maar nog wel onder voorwaarde dat de naam van de school, de bergingen en de afscheidingen mee ontworpen moeten worden, dat de plaats van de zonnepanelen op het dakterras wordt heroverwogen en dat de wand op het dak om de installaties heen niet evenwijdig wordt geplaatst aan de gevel. Deze voorwaarden kunnen nauwelijks correcties genoemd worden, eerder verfijningen.

## Afscheidplaats krijgt beeld en beschutting

De Algemene Begraafplaats in Maastricht is een wonder van continuïteit. Dit rijksmonument is al meer dan twee eeuwen oud, is drie keer uitgebreid, maar de hoofdozet die vastligt in de geometrische structuur van de lanen, paden en beplanting is steeds dezelfde gebleven. De begraafplaats is aangelegd in 1811, naar een ontwerp van stadsarchitect Jean François Soiron (1755-1818). Stadsarchitect Johannes van den Bergh (1824-1890) ontwerpt de eerste uitbreiding van 1857. De landschapsarchitect Liévin Rosseels (1843-1921) uit Leuven ontwerpt de tweede uitbreiding van 1910. Stadsarchitect Frans Dingemans (1905-1961) tenslotte ontwerpt de jongste uitbreiding van 1956. Steeds is op de oorspronkelijke opzet voortgeborduurd.

Met dit cultuurhistorische fenomeen voor ogen kijkt de commissie met enige reserve naar een op zichzelf genomen sympathiek bevonden initiatief. In plaats van een aula heeft de begraafplaats een centraal gelegen afscheidplaats in de openlucht. Het plan is om deze plaats te markeren met een groot werk van de beeldhouwer Piet Killaars (1922) dat afkomstig is van de gevel van het afgebroken gemeentekantoor aan de vroegere aanlanding van de Wilhelminabrug. Het beeld, een vertolking van de vier jaargetijden, is vier meter hoog en negen meter lang. Om het beeld recht te doen is naar de mening van de kunstenaar een overkapping nodig. De vorm van het dak vindt de commissie niet in de omgeving passen en ook het beeld geen goed doen. Een bezoek ter plaatse stijft de commissie in haar mening. Het gesloten dak strookt niet met de ruimtelijke opzet van de begraafplaats, rechte lanen met aan weerskanten bomenrijen waartussen de hemel zichtbaar is. Om het kunstwerk heen en daarmee om de afscheidplaats moet wel een zekere vorm van beslotenheid gerealiseerd worden, zo stelt de commissie vast. Dat kan goed gedaan worden met hagen, banken en een kring van ranke kolommen aan de bovenkant wel of niet gekoppeld met randbalken.

Daarna wordt nog een keer een bezoek aan de begraafplaats gebracht, nu met André Willems, als wethouder verantwoordelijk voor het beheer van de Algemene Begraafplaats. De wethouder oordeelt dat de plaatsing van het beeld aangegrepen moet worden om een beschutting te realiseren. Daarmee is naar de opvatting van de commissie een nieuwe opgave geformuleerd. Het gaat niet meer om de positionering van het beeld te ondersteunen, maar om comfort te bieden aan de aanwezigen bij een afscheid. Het uiteindelijke plan van architect Harry Gulpers laat een doorzichtig glazen dak zien, een inscriptie op de randbalk, een strakke vormgeving en in de plattegrond een dubbele cirkel die enigszins excentrisch treffend in de padenstructuur is ingepast.

*Tongerseweg, algemene begraafplaats.*





## Monumentale hal maakt plaats voor bioscoop

Ter hoogte van het gebouw Eiffel van Sphinx heeft aan de Boschstraat altijd, of althans voor zover het geheugen reikt, een eindeloos lange gemetselde muur gestaan. Kleurvlakken bleken een krachteloze poging om de blinde muur een enigszins vriendelijk aanzien te geven. Het was de zijmuur van twee uitgestrekte fabriekshallen, hal 15 en hal 16 aan de voet van het gebouw Eiffel. Eerstdaags staat hier de plissé- of harmonicagevel van een nieuwe multibioscoop van Pathé. Deze gevel zal voor de helft uit verticale banen glas bestaan. Een groter verschil is niet denkbaar, dode muur wordt een levendige hal. Achter het glas loopt bioscooppubliek dat uit een zaal stroomt of onderweg is naar zalen die dwars op de straat gericht zij aan zij liggen. Het bioscoopcomplex geeft met de Timmerfabriek en filmhuis Lumière een impuls aan de inrichting van het Sphinxgebied als Belvédère kunstenbuurt, met naast films ook muziek, theater en tentoonstellingen.



*Boschstraat, Multibioscoop Pathé*

Anders dan hal 15 stond hal 16 op de lijst van gemeentelijke monumenten. Door de architecten Nanne de Ru en Stefan Prins van het bureau Power House Company is gekeken of een gedeelte van de kaspanten van de hal met klinknagels in het ontwerp voor het bioscoopcomplex kon worden opgenomen. Dat bleek niet goed mogelijk. Bovendien zou de hal de nieuwe inrichting van de Boschstraat met een tramhalte in de weg staan. De voorstellen voor behoud en hergebruik lieten een gewrongen resultaat zien en in alle gevallen ging de schier eindeloze repetitie van spanten verloren. De commissie heeft daarna het college van burgemeester en wethouders geadviseerd om behalve hal 15 ook het monument maar te slopen, maar niet zonder een belangrijke voorwaarde. Ze heeft zich er eerst van vergewist dat er een waardevol bouwwerk voor het monument in de plaats zou komen. Hoewel het aanvankelijke ontwerp voor het bioscoopcomplex niet uitgebalanceerd werd bevonden, bestond toch het vertrouwen dat er een veelbelovend plan zou komen.

Later in het jaar komt inderdaad een meer uitgewogen plan. Het lang gerekte middendeel met daarin een straat van zalen vormt nu meer een architectonische eenheid met de primaire entree op de kop en de kleinere entree aan de staart. Maastricht krijgt een spannend bioscoopcomplex. Blijf nu nog over het zoeken van een geschikte plaats voor Charlie, een nogal wilde haan, het beeldmerk van de bioscoopfirma, naar verluidt vernoemd naar Charles, een van de broers die het bedrijf meer dan een eeuw geleden begonnen. Dat blijkt nog erg lastig, want de commissie ziet anders dan de firma het beest liever op de dakrand dan op de gevel, om de opmerkelijke transparantie van de megabioscoop niet te verstoren. Ook deze kwestie is goed opgelost.

## Geavanceerde techniek voor Timmerfabriek

De Timmerfabriek, een complex van industriële monumenten van Sphinx aan de Boschstraat en het Bassin, was na een geslaagde casco restauratie in 2008 voorbestemd om Cultuurfabriek te worden. Nu is duidelijk dat het eerder in de richting van een muziekfabriek gaat. Een vestiging van de Toneelgroep Maastricht, waarvoor architect Ger Rosier al een compleet plan gereed had, is van de baan. Daarvoor in de plaats komt een uitbreiding van het poppodium de Muziekgieterij, ontworpen door Maurer United Architects. De huidige accommodatie in de Timmerfabriek met 550 plaatsen krijgt een algemeen culturele bestemming. Daar staat tegenover een kleine zaal met 350 plaatsen in het monument en in een nieuwe aanbouw aan de noordkant een grote zaal met 1100 plaatsen. Het zogenoemde remisegebouw, waar vroeger de wagons van de paardentram geparkeerd werden, met daarachter inmiddels opgeruimde paardenstallen, wordt in de nieuwbouw opgenomen. De Muziekgieterij denkt voor 2016 aan “120 live concerts, 100 dance events”.

De eerste voorstellen van Nicole Maurer en Marc Maurer houden een verbouwing in van een deel van het monument. De vroegere toonzaal van glasproducten van Sphinx aan de kant van het Bassin, waar Bureau Europa

Boschstraat, Muziekgieterij



PERSPECTIEF NOORD-WEST

architectuurtentoonstellingen organiseert, krijgt als antwoord op de nieuwbouw aan het andere uiteinde een uitbouw op het dak en grotere ramen. De gevels van de nieuwbouw hebben het uiterlijk van een stapel zeecontainers. De commissie vindt dat de architecten een aansprekend thema volgen: geavanceerde technieken, historisch en hedendaags. Maar de commissie stelt meteen ook vast dat het thema met hen op de loop is gegaan.

Van een monument is het niet de bedoeling dat het een andere verschijningsvorm krijgt. En het mag dan zo zijn dat de Timmerfabriek voor opslag van goederen is gebruikt, maar dat is geen geldig argument om in de Boschstraat ogenschijnlijk een stapel containers neer te zetten als een vertolking van hedendaags opbergen.

Volgende voorstellen een paar maanden later zijn veel meer terughoudend. De toonzaal bijvoorbeeld is ongemoeid gelaten. Niettemin vraagt de commissie nader studie te maken van het herkenbaar houden van een vide in de Timmerfabriek. In het licht van de toekomstige functie valt te begrijpen waarom de vide wordt dicht gezet, maar het is met een balustrade een sprekend en derhalve kenmerkend onderdeel van het monument. De schil van containers tegen de nieuwbouw is verdwenen, het thema geavanceerde technieken gebleven. Het voorstel is om de gevels als *LED wall* uit voeren, LED lampjes aan stalen draden op twintig centimeter afstand van elkaar voor een iets terug liggende zwarte wand. Bij de commissie rijzen vragen over het aanzien overdag als het licht uit is, kwetsbaarheid, onderhoud. Vooralsnog laat de commissie dit onderwerp over aan het oordeel van de ontwerpers. Zij vraagt hen om aan te tonen dat de zwarte lichtmuren geschikt zijn voor dit gebouw dat een eenheid vormt met de oorspronkelijke Timmerfabriek. Wordt vervolgd.

## Appartementen in Calvariënbergklooster

Sinds Elizabeth Strouven hier in 1628 in een boerderij een klooster stichtte om voor arme zieken te zorgen tot haar herbegraving in 1956 en ook daarna nog is op het terrein van het Calvariënbergklooster doorlopend gebouwd, bijgebouwd, afgebroken en vernieuwd. Een bouwhistorische opname onderscheidt vijftien bouwvolumes, elk met weer andere keldergewelven, verdiepingen en zolders. Om enkele volumes te noemen: kloostervleugels uit 1671, kerk uit 1710, reftergebouw uit laatste kwart van de 18de eeuw, een ziekenhuis uit 1821, het befaamde St. Elizabethziekenhuis ruim een halve eeuw later en in 1857 het Administratiegebouw. Zie binnen dit complex maar eens een overzichtelijk hedendaags appartementengebouw te ontwerpen, waarin alle historisch waardevolle elementen niet alleen ontzien zijn, maar vooral ook benut om tot een sfeervol geheel te komen. De bestemming wonen van het complex langs de Abtstraat en de Calvariestraat betekent overigens een breuk met een traditie. Het gebied heeft altijd in het teken gestaan van het verzorgen en ondersteunen van zieken en behoeftigen, tot aan de vestiging van de gemeentelijke dienst Sociale Zaken en Welzijn in onze tijden aan toe.

Architect Harold Janssen van het bureau Satijn+ is de ontwerper van de appartementen in het complex en hij is ook lid van de Welstands-/ Monumentencommissie van Maastricht. Voor zulke dubbele petgevallen

geeft de gemeentelijke Verordening op de commissie spelregels. Tijdens de behandeling van het agendapunt, per definitie in een openbare vergadering, treedt de architect uit de commissie. Hij mag zijn plan presenteren, vragen beantwoorden, maar hij is evenals ieder ander niet-lid uitgesloten van de beraadslaging en heeft geen stem in het advies dat de commissie uitbrengt aan het college van burgemeester en wethouders. Dit is geen halve maatregel zo blijkt in de praktijk en zeker ook uit de beoordeling van dit plan. Tot enige wanhoop van de opdrachtgever, die een overdreven streven naar zuiverheid van de commissie begint te vermoeden, blijft de commissie consequent subtiële oplossingen verlangen voor overigens heel lastige opgaven.



*Abtstraat, appartementen in het Calvariënbergklooster*

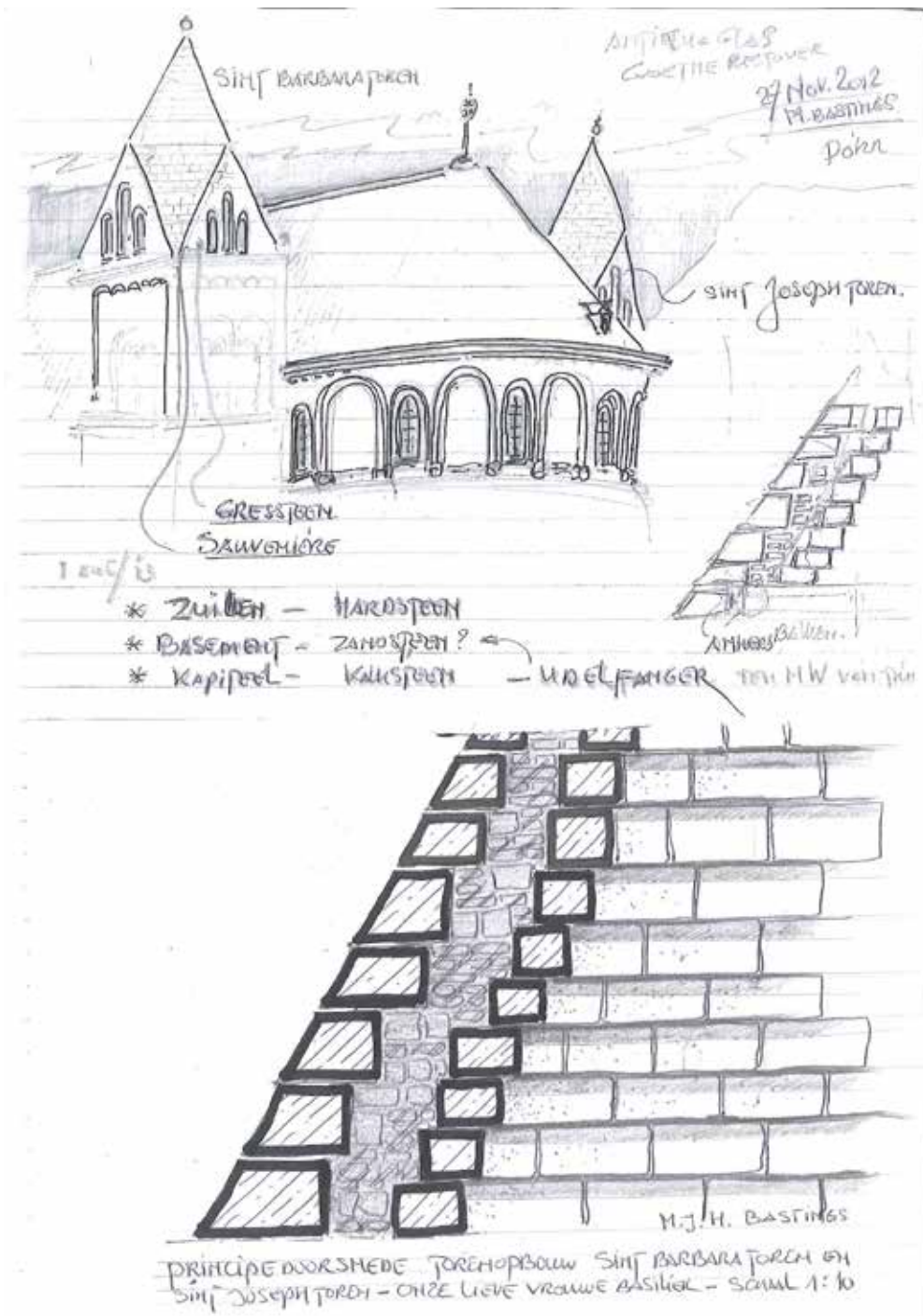
Om binnen de bestaande volumes geen ruimte te verliezen komt het voorstel om aan de zijde van een groene binnenhof stalen galerijen te maken naar voordeuren. Een inpandige oplossing zou tot minder appartementen leiden, waardoor het project financieel kan stranden. De commissie meent dat met een andere benadering een ontsluiting ontworpen kan worden die het monument minder geweld aan doet. Niet voor elk obstakel waarop je stuit een bouwkundige ingreep bedenken, maar eerst een complete analyse maken van de wezenskenmerken van het nogal chaotische complex. Dan reikt de oplossing zich bij wijze van spreken als vanzelf aan. Inderdaad komt een ontwerp op tafel met minder impact op de intieme binnenhof en het monument. Ook voor brutaal uitstekende balkons komt een veel betere oplossing. Voor het monumentale complex en nog een nieuwbouwproject ernaast volgt derhalve een positief advies.

## Niet in het korset

Zowel Sint Barbara als Sint Josephstoren zouden aanvankelijk een korset aangemeten krijgen, een roestvrij stalen band om het uit elkaar spatten van de spitsen tegen te gaan. Snel na deze beslissing bleek een betere oplossing mogelijk. De beide torens, die aan de kant van de Stokstraat de halfronde apsis van de Onze Lieve Vrouwe basiliek flankeren, leden aan inwateren en scheuren. De spitsen zijn opgetrokken uit mergelsteen en afgedekt met natuurstenen blokken van Sauvenière, boven waterlijsten van Udelfanger zandsteen, afkomstig uit groeven in het Duitse plaatsje Udelfangen bij de Moezel niet ver van Triër. In het verleden zijn voegreparaties uitgevoerd met mortels die met het verkeerde Portlandcement gebonden zijn. De voegen zijn los gaan zitten, waardoor water naar binnen kon dringen. Door het bevriezen en daarmee uitzetten van het water zijn stenen kapot gesprongen. De torens zijn daardoor gaan lekken aan de binnenkant en afbrokkelen aan de buitenkant. De commissie zag het voorstel om de stalen kransen aan te brengen als een voorlopige voorziening om verder onheil tegen te gaan, de Rijksdienst voor Cultureel Erfgoed (RCE) daarentegen vond de korsetten maar niets, zag er zelfs meer onheil door ontstaan. Grondig restaureren werd als enige oplossing gezien, wat door de commissie werd toegejuicht.

Soms duurt het lang voor dat bouwplannen tot uitvoering komen. In het geval van Sint Barbara en Sint Josephstoren bleken fondsen snel voor handen, waarna volgens de plannen van architect Jac Hendrix in de loop van 2014 de restauratie kon plaatsvinden, begeleid door medewerkers van de afdeling Cultureel Erfgoed van de gemeente Maastricht. Geen simpel karwei, eerst zijn alle voegen uitgeslepen waarna de stenen die honderden kilo's zwaar zijn goed gedocumenteerd naar beneden gebracht om later weer met nieuwe hechtingsvlakken op de oude plaats terug gezet te worden, nu beter gevoegd met kalkgebonden specie. Afgeschaalde stenen en stenen die binnen in zijn gebarsten moeten door nieuwe stenen met dezelfde vorm vervangen worden. Dit werk is uitgevoerd door mergelverwerker Fer Rouwet, met zestig jaar ervaring in de mergel. Op de steiger tikt hij met de hamer die hij altijd bij zich heeft tegen een los gehaalde steen. Aan de klank hoort hij of een steen nog goed is en weer gebruikt kan worden.

De spitsen van de torens zijn onwrikbare stapelconstructies van mergelsteem. Wie in een toren met een schijnwerper naar boven kijkt ziet de spits trapsgewijze tot in een punt omhoog gaan, de treden van onderen gezien. De mergelstenen zijn telkens verschoven ten opzichte van elkaar neergelegd, op zo een manier dat ze elkaar dragen. Dit is de binnenwand, die aan de buitenkant bedekt wordt met een laag klein gesteente. Tegen deze vulling wordt ook weer trapsgewijze de buitenwand gestapeld. Een afschuining van de dekstenen zorgt voor een vlakke buitenkant. Waar de vlakken als facetten bij elkaar komen ontstaan de karakteristieke vouwen van een rombisch dak, ook wel ruitdak genoemd. Zo is er weer een hoofdstuk aan de restauratiegeschiedenis van de Onze Lieve Vrouwe basiliek toegevoegd. Het meest omvangrijke hoofdstuk is die van 1886 tot 1916. Architect Pierre Cuypers (1827-1921) heeft het kerkgebouw toen teruggebracht naar zijn romaanse oorsprong.



Onze Lieve Vrouwebasiliek  
Sint Barbaratoren en Sint Josephtoren



# Bijlage



**Welstands-/Monumentencommissie****Rooster van aanstelling/aftreden van de leden 2014**

<b>lid</b>	<b>benoemd per</b>	<b>benoemd door raad op</b>	<b>aflopend op</b>	<b>herbenoemd</b>	<b>mogelijkheid tot herbenoemen</b>
Harold Janssen	01-02-2014	21-01-2014	01-02-2017		tot 2020
Jo Janssen	01-02-2013	24-01-2013	01-02-2016		tot 2019
Linda Vosbeek	01-01-2012	20-12-2011	01-01-2015		tot 2018
Teske van Royen	01-05-2011	19-04-2011	01-05-2014		tot 2017
Ruud Brouwers	01-05-2009	21-04-2009	01-05-2012	tot 01-05-2015	-
Ronald Glaudemans	01-01-2009	20-01-2009	01-01-2012	tot 01-01-2015	



**Uitgave**

Jaarverslag 2014 van de Welstands-/Monumentencommissie Maastricht,  
uitgebracht door de gemeente Maastricht

**Teksten**

Ruud Brouwers met medewerking van Arthur Houben en Linda Vosbeek

**Beeldredactie**

Arthur Houben

**Fotografie**

- Foto omslag: De Victor de Stuersprijs, de officiële architectuurprijs van Maastricht is in 2014 toegekend aan architect Mathieu Bruls, voor een uitbouw die verborgen ligt achter een knap ontworpen omheining.
- Arthur Houben
- Misak Terzibasyan & Emile van Vugt van UArchitects (brede school)
- AWG architecten, Antwerpen (lindekruis-Maagdendries)
- Justina Tsang, Haskoll Architects and Designers, London (Entre Deux)
- Braaksma & Roos, Den Haag (Eiffel)
- Valentin Loellman (dakkapel Lage Kanaaldijk)
- Christopher de Vries, Rademacher De Vries Associates, Amsterdam (trap ENCI-groeve)
- Harry Gulpers (afscheidplaats)
- Nanne de Ru en Stefan Prins, Power House Company, Rotterdam (Pathé bioscoop)
- Satijn+ (Calvariënbergklooster)
- Maurer United Architects (Muziekgieterij)

**Grafische vormgeving**

Jef Fouraschen

**Reprografie**

Ricoh - gemeente Maastricht

© Welstands-/Monumentencommissie, gemeente Maastricht

*Alles in dit jaarverslag 2014 mag worden overgenomen met vermelding van de herkomst*





